



**ÇİĞLİ REHBERLİK VE ARAŞTIRMA MERKEZİ**  
**MÜDÜRLÜĞÜ**  
**2024 - 2028 STRATEJİK PLANI**

**2024 Yıl Sonu**  
**İzleme ve Değerlendirme Raporu**  
**Hazırlama Rehberi**

2024

**ÇİĞLİ REHBERLİK VE ARAŞTIRMA MERKEZİ**  
**MÜDÜRLÜĞÜ**

**2024-2028 STRATEJİK PLANI**

**2024 Yıl Sonu**

**İzleme ve Değerlendirme Raporu**



**Koordinatör**  
**ERDOĞAN KENDİR**

**Hazırlayanlar**  
GÖZDE BURCU DURAN  
EMRAH GÜRÜN  
SEDA PEZEK  
FAYSAL DEMİRTAŞ

**İletişim Bilgileri**

Çiğli Rehberlik ve Araştırma Merkezi Müdürlüğü  
Ataşehir Mah. Nazım Hikmet RAN Blv. No: 6 Çiğli/İZMİR  
0.232.3761088  
972366@meb.k12.tr

## SUNUŞ

Günümüzde her alanda deęişim ve yenilik hızla ilerliyor. Bu deęişim ve yeniliklerden en iyi şekilde yararlanmak için kurumsal bir planlama hayati önem taşıyor. Çiğli Rehberlik ve Araştırma Merkezi olarak, bu bilinçle hareket ederek Çiğli ilçesindeki okullarımızda hizmet verdiğimiz öğrencilerin tam potansiyellerini ortaya koymalarını ve devlet tarafından sunulan fırsat eşitliğini sağlayarak kendilerini gerçekleştirmelerini hedefliyoruz. Bu bağlamda öğrencilerin bireysel ve sosyal gelişimlerini desteklemek, duygusal sorunlarında yardımcı olmak için gerekli rehberlik ve psikolojik danışmanlık hizmetlerini sunmak; özel eğitim ihtiyacı olan bireylerin eğitsel değerlendirme, tanılama ve yönlendirme hizmetlerini yürütmek en büyük görevimizdir.

Çiğli Rehberlik Araştırma Merkezi olarak hazırladığımız 2024-2028 yılı stratejik planımızda birey için en az sınırlandırılmış eğitim ortamı önererek birey ve ailesine destek olmak, rehberlik ve psikolojik danışmanlık ve özel eğitim alanlarında yapılan çalışmalarda kaynaklarımızı daha etkin kullanmak hedeflenmiştir. Planlanan bu hedeflere ulaşıp ulaşılmadığının ölçülmesi mümkün hale getiren bu planlamanın izlenmesi ve değerlendirilmesi hedeflerin tutturulması açısından büyük önem taşımaktadır. Bu bağlamda kurumumuzda 2024 yılı hedeflerinin izlenmesi ve değerlendirilmesini sağlayacak bu raporun hazırlanmasında emeği geçen tüm çalışma arkadaşlarıma teşekkür eder, başarılar dilerim.

# İÇİNDEKİLER

## İçindekiler

BÖLÜM-1: AMAÇ VE HEDEFLERİN GERÇEKLEŞME DURUMLARI	5
2024-2028 Stratejik Planı Amaç 1, Hedef 1.1 Stratejik Plan İzleme Tablosu	5
2024-2028 Stratejik Planı Amaç 1, Hedef 1.2 Stratejik Plan İzleme Tablosu	6
2024-2028 Stratejik Planı Amaç1, Hedef 1.3 Stratejik Plan İzleme Tablosu	8
2024-2028 Stratejik Planı Amaç 2, Hedef 2.1 Stratejik Plan İzleme Tablosu	9
2024-2028 Stratejik Planı Amaç 2, Hedef 2.2 Stratejik Plan İzleme Tablosu	11
BÖLÜM-2: GENEL DEĞERLENDİRME	15
Performans Göstergesi Performanslarının Değerlendirilmesi	15
Veri üretilmeyen performans göstergeleri ve performans göstergesinden sorumlu birimlerin değerlendirmeleri	17
2023 yılına göre gerileme gözlenen performans göstergeleri ve performans göstergesinden sorumlu birimlerin değerlendirmeleri	17
%0,01 ile %24,99 arası gerçekleşme gözlenen performans göstergeleri ve performans göstergesinden sorumlu birimlerin değerlendirmeleri	17
%25-49,99 arası gerçekleşme gözlenen performans göstergeleri ve performans göstergesinden sorumlu birimlerin değerlendirmeleri	18
%50-74,99 arası gerçekleşme gözlenen performans göstergeleri ve performans göstergesinden sorumlu birimlerin değerlendirmeleri	18
%75-99,99 arası gerçekleşme gözlenen performans göstergeleri ve performans göstergesinden sorumlu birimlerin değerlendirmeleri	18
%100 ve Üzeri Olan performans göstergeleri ve performans göstergesinden sorumlu birimlerin değerlendirmeleri	18
Faaliyet Gerçekleşme Durumlarının Değerlendirilmesi	19
BÖLÜM-3: SONUÇ VE ÖNERİLER	21

## BÖLÜM-1: AMAÇ VE HEDEFLERİN GERÇEKLEŞME DURUMLARI

### 2024-2028 Stratejik Planı Amaç 1, Hedef 1.1 Stratejik Plan İzleme Tablosu

<b>Amaç 1</b>	Rehberlik ve araştırma merkezlerince sunulan özel eğitim hizmetlerinin geliştirilmesini sağlamak				
<b>Hedef 1.1</b>	Erken tanılamamanın önemine yönelik farkındalık artırılacaktır.				
<b>Amacın İlgili Olduğu Program/Alt Program Adı</b>	Kalite				
<b>Amacın İlişkili Olduğu Alt Program Hedefi</b>	Erken tanılamaya yönelik farkındalık artırmak.				
<b>Hedef 1.1 Performansı (%)</b>	%100				
<b>Sorumlu Birim</b>	Kurum idaresi ve Özel Eğitim Bölümü				
<b>İş Birliği Yapılacak Birim(ler)</b>	Okullar, Veliler				
<b>Performans Göstergesi</b>	<b>Hedefe Etkisi (%)</b>	<b>Plan Dönemi Başlangıç Değeri (2023) (A)</b>	<b>İzleme Dönemindeki Yıl Sonu Hedeflenen Değer (2024) (B)</b>	<b>İzleme Dönemindeki Gerçekleşme Değeri (2024/YS) (C)</b>	<b>Performans (%) (C-A)/(B-A)*100</b>
PG 1.1.1 Çiğli RAM Eğitsel değerlendirme ve tanılama hakkında bilgilendirme yapılan okul oranı (%)	100	80	100	100	100
PG 1.1.2 Çiğli RAM Eğitsel değerlendirme ve tanılama hakkında bilgilendirme yapılan veli oranı (%)	87	83	87	87	100
PG 1.1.3 Eğitsel değerlendirme ve tanılama hakkında bilgilendirme yapılan rehber öğretmen/ psikolojik danışman oranı (%)	92	90	92	92	100

## Hedefe İlişkin Değerlendirmeler

PG 1.1.1: Çiğli RAM Eğitsel değerlendirme ve tanılama hakkında bilgilendirme yapılan okul oranı (%): Hedeflenen orana ulaşılmıştır.

PG 1.1.2: Çiğli RAM Eğitsel değerlendirme ve tanılama hakkında bilgilendirme yapılan veli oranı (%): Hedeflenen orana ulaşılmıştır.

PG 1.1.3: Eğitsel değerlendirme ve tanılama hakkında bilgilendirme yapılan rehber öğretmen/ psikolojik danışman oranı (%): Hedeflenen orana ulaşılmıştır.

**Hedef Genel Değerlendirme:** Hedef 1.1'in 2024 yılında hedeflenen tüm performans göstergelerine ulaşılmıştır. Bu performanslar sayesinde Hedef 1.1. deki tespit edilen ihtiyaçları karşılanmış ve kurum verimliliği açısından olumlu katkı sunmuştur. Performans göstergeleri hedeflenen değere ulaştığı için herhangi bir değişiklik yapılmamıştır. Bu performans göstergeleri ÇİĞLİ RAM'in öğrencileri erken tanımlanmasında yararlı olduğu ve öğrencilerin ihtiyacı olan eğitimi almasını kolaylaştırıcı etkisi vardır. Bu sebeple bu performans hedefleri önümüzdeki yıllarda da stratejik plan çerçevesinde devam edilecektir.

### 2024-2028 Stratejik Planı Amaç 1, Hedef 1.2 Stratejik Plan İzleme Tablosu

<b>Amaç 1</b>	Rehberlik ve araştırma merkezlerince sunulan özel eğitim hizmetlerinin geliştirilmesini sağlamak
<b>Hedef 1.1</b>	Eğitsel değerlendirme ve tanılaması yapılan bireylerin ailelerine sunulan müşavirlik hizmetlerinin artırılması sağlanacaktır.
<b>Amacın İlgili Olduğu Program/Alt Program Adı</b>	Kalite
<b>Amacın İlişkili Olduğu Alt Program Hedefi</b>	Ailelerine sunulan müşavirlik hizmetlerinin artırılması

<b>Hedef 1.1 Performansı (%)</b>	%100				
<b>Sorumlu Birim</b>	Kurum idaresi ve Özel Eğitim Bölümü				
<b>İş Birliği Yapılacak Birim(ler)</b>	Okullar, Veliler				
<b>Performans Göstergesi</b>	<b>Hedefe Etkisi (%)</b>	<b>Plan Dönemi Başlangıç Değeri (2023) (A)</b>	<b>İzleme Dönemindeki Yıl Sonu Hedeflenen Değer (2024) (B)</b>	<b>İzleme Dönemindeki Gerçekleşme Değeri (2024/YS) (C)</b>	<b>Performans (%) (C-A)/(B-A)*100</b>
PG 1.2.1 Çiğli RAM Bilgilendirme yapılan aile/birey Sayısı	100	80	100	89	45

### Hedefe İlişkin Değerlendirmeler

PG 1.2.1 Çiğli RAM Bilgilendirme yapılan aile/birey Sayısı: Hedeflenen oranın yaklaşık olarak yarısına ulaşılmıştır.

**Hedef Genel Değerlendirme:** Hedef 1.2'in 2024 yılında hedeflenen tüm performans göstergelerine ulaşamamıştır. Hedeflerin gerçekleşme oranı %45 dir. Bu sebeple planda güncelleme yapılarak 2025 yılında oranın %90 olarak güncellenmesi planlanmaktadır. Bu performanslar sayesinde Hedef 1.2. deki tespit edilen ihtiyaçları bir kısmı karşılanmış ve kurum verimliliği açısından olumlu katkı sunmuştur. Bu performans göstergeleri ÇİĞLİ RAM'ın ailelere sunulan müşavirlik hizmetine katkı sağladığı ve ailelerin bilgi almasını kolaylaştırıcı etkisi vardır. Bu sebeple bu performans hedefleri önümüzdeki yıllarda da stratejik plan çerçevesinde güncellenen oranda yapılması hedeflenmektedir.



## 2024-2028 Stratejik Planı Amaç1, Hedef 1.3 Stratejik Plan İzleme Tablosu

<b>Amaç1</b>	Rehberlik ve araştırma merkezlerince sunulan özel eğitim hizmetlerinin geliştirilmesini sağlamak				
<b>Hedef 1.3</b>	Eğitsel değerlendirme ve tanınması yapılan bireylerin özel eğitim hizmetlerine erişiminin izlenmesi sağlanacaktır.				
<b>Amacın İlgili Olduğu Program/Alt Program Adı</b>	Kalite				
<b>Amacın İlişkili Olduğu Alt Program Hedefi</b>	Özel eğitim hizmetlerine erişiminin izlenmesi sağlanacaktır.				
<b>Hedef 1.1 Performansı (%)</b>	%100				
<b>Sorumlu Birim</b>	Kurum idaresi ve Özel Eğitim Bölümü				
<b>İş Birliği Yapılacak Birim(ler)</b>	Okullar, Veliler				
<b>Performans Göstergesi</b>	<b>Hedefe Etkisi (%)</b>	<b>Plan Dönemi Başlangıç Değeri (2023) (A)</b>	<b>İzleme Dönemindeki Yıl Sonu Hedeflenen Değer (2024) (B)</b>	<b>İzleme Dönemindeki Gerçekleşme Değeri (2024/YS) (C)</b>	<b>Performans (%) (C-A)/(B-A)*100</b>
PG 1.3.1 Çiğli RAM Ziyaret edilen okul oranı. (%)	100	80	100	<b>100</b>	100
PG 1.3.2 Çiğli RAM Müşavirlik hizmeti sunulan öğretmen oranı (%)	87	83	87	<b>87</b>	100
PG 1.3.3 Çiğli RAM Müşavirlik hizmeti sunulan idareci oranı (%)	92	90	92	<b>92</b>	100
PG 1.3.4 Çiğli RAM Evde eğitim kapsamında ziyaret edilen birey oranı	96	95	96	<b>96</b>	100

## Hedefe İlişkin Değerlendirmeler

PG 1.3.1: Çiğli RAM Ziyaret edilen okul oranı (%): Hedeflenen orana ulaşılmıştır.

PG 1.3.2: Çiğli RAM Müşavirlik hizmeti sunulan öğretmen oranı (%): Hedeflenen orana ulaşılmıştır.

PG 1.3.3: Çiğli RAM Müşavirlik hizmeti sunulan idareci oranı (%): Hedeflenen orana ulaşılmıştır.

PG 1.3.4: Çiğli RAM Evde eğitim kapsamında ziyaret edilen birey oranı: Hedeflenen orana ulaşılmıştır.

**Hedef Genel Değerlendirme:**Hedef 1.3'ün 2024 yılında hedeflenen tüm performans göstergelerine ulaşılmıştır.Bu performanslar sayesinde Hedef 1.3. deki tespit edilen ihtiyaçları karşılanmış ve kurum verimliliği açısından olumlu katkı sunmuştur. Performans göstergeleri hedeflenen değere ulaştığı için herhangi bir değişiklik yapılmamıştır. Bu performans göstergeleri ÇİĞLİ RAM'ın velilerin özel eğitime erişim hizmetinin kaliteli olarak yapılması açısından yararlı olduğu ve öğrencilerin ihtiyacı olan eğitimi almasını kolaylaştırıcı etkisi vardır. Bu sebeple bu performans hedefleri önümüzdeki yıllarda da stratejik plan çerçevesinde devam edilecektir.

## 2024-2028 Stratejik Planı Amaç 2, Hedef 2.1 Stratejik Plan İzleme Tablosu

<b>Amaç 2</b>	Rehberlik ve araştırma merkezlerince sunulan rehberlik ve psikolojik danışma hizmetlerinin geliştirilmesini sağlamak.
<b>Hedef 2.1</b>	Öğrencilerin bir bütün olarak gelişimlerini desteklemek amacıyla koruyucu ve önleyici çalışmalar yürütülecektir.
<b>Amacın İlgili Olduğu Program/Alt Program Adı</b>	Kalite
<b>Amacın İlişkili Olduğu Alt Program Hedefi</b>	Sunulan rehberlik ve psikolojik danışma hizmetlerinin geliştirilmesi
<b>Hedef 1.1 Performansı (%)</b>	%100

<b>Sorumlu Birim</b>	Kurum idaresi ve Rehberlik Hizmetleri Bölümü				
<b>İş Birliği Yapılacak Birim(ler)</b>	Okullar				
<b>Performans Göstergesi</b>	<b>Hedefe Etkisi (%)</b>	<b>Plan Dönemi Başlangıç Değeri (2023) (A)</b>	<b>İzleme Dönemindeki Yıl Sonu Hedeflenen Değer (2024) (B)</b>	<b>İzleme Dönemindeki Gerçekleşme Değeri (2024/YS) (C)</b>	<b>Performans (%) (C-A)/(B-A)*100</b>
PG 2.1.1 Çiğli RAM Düzenlenen eğitim faaliyeti sayısı	100	35	45	43	80
PG 2.1.2 Çiğli RAM Eğitim faaliyetlerine katılan birey sayısı	100	864	1012	986	75,67

### Hedefe İlişkin Değerlendirmeler

PG 2.2.1: Çiğli RAM Düzenlenen eğitim faaliyeti sayısı: Hedeflenen oranın %80 nine ulaşılmıştır.

PG 2.2.2: Çiğli RAM Eğitim faaliyetlerine katılan birey sayısı: Hedeflenen oranın %75,67 sine ulaşılmıştır.

**Hedef Genel Değerlendirme:** Hedef 2.1.'in 2024 yılında hedeflenen tüm performans göstergelerine ulaşılammıştır. Hedeflerin gerçekleşme oranı %75 civarındadır. Bu sebeple planda güncelleme yapılarak 2025 yılında oranın %85 olarak güncellenmesi planlanmaktadır.Bu performanslar sayesinde Hedef 2.1. deki tespit edilen ihtiyaçları bir kısmı karşılanmış ve kurum verimliliği açısından olumlu katkı sunmuştur. Bu performans göstergeleri ÇİĞLİ RAM'ın sunulan rehberlik ve psikolojik danışma hizmetlerinin geliştirilmesi açısından olumlu etkisi vardır. Bu sebeple bu performans hedefleri önümüzdeki yıllarda da stratejik plan çerçevesinde güncellenen oranda yapılması hedeflenmektedir.

## 2024-2028 Stratejik Planı Amaç 2, Hedef 2.2 Stratejik Plan İzleme Tablosu

<b>Amaç 2</b>	Rehberlik ve araştırma merkezlerince sunulan rehberlik ve psikolojik danışma hizmetlerinin geliştirilmesini sağlamak.				
<b>Hedef 1.1</b>	Öğrencinin gelişimini desteklemek amacıyla müşavirlik çalışmaları yürütülecektir.				
<b>Amacın İlgili Olduğu Program/Alt Program Adı</b>	Kalite				
<b>Amacın İlişkili Olduğu Alt Program Hedefi</b>	Öğrencinin gelişimini destekleyecek müşavirlik hizmetleri				
<b>Hedef 1.1 Performansı (%)</b>	%100				
<b>Sorumlu Birim</b>	Kurum idaresi ve Rehberlik Hizmetleri Bölümü				
<b>İş Birliği Yapılacak Birim(ler)</b>	Okullar, Veliler				
<b>Performans Göstergesi</b>	<b>Hedefe Etkisi (%)</b>	<b>Plan Dönemi Başlangıç Değeri (2023) (A)</b>	<b>İzleme Dönemindeki Yıl Sonu Hedeflenen Değer (2024) (B)</b>	<b>İzleme Dönemindeki Gerçekleşme Değeri (2024/YS) (C)</b>	<b>Performans (%) (C-A)/(B-A)*100</b>
PG 2.2.1 Ziyaret edilen okul oranı	100	95	100	100	100
PG 2.2.2 Müşavirlik sunulan öğretmen/idareci oranı	85	80	85	85	100
PG 2.2.3 Okul rehberlik ve psikolojik danışmanlık programı incelenen okul/kurum oranı	100	100	100	100	100

## Hedefe İlişkin Değerlendirmeler

PG 1.1.1: Çiğli RAM Ziyaret edilen okul oranı (%): Hedeflenen orana ulaşılmıştır.

PG 1.1.2: Çiğli RAM Müşavirlik sunulan öğretmen/idareci oranı (%): Hedeflenen orana ulaşılmıştır.

PG 1.1.3: Okul rehberlik ve psikolojik danışmanlık programı incelenen okul/kurum oranı (%): Hedeflenen orana ulaşılmıştır.

**Hedef Genel Değerlendirme:** Hedef 2.2.'in 2024 yılında hedeflenen tüm performans göstergelerine ulaşılmıştır. Bu performanslar sayesinde Hedef 1.3. deki tespit edilen ihtiyaçları karşılanmış ve kurum verimliliği açısından olumlu katkı sunmuştur. Performans göstergeleri hedeflenen değere ulaştığı için herhangi bir değişiklik yapılmamıştır. Bu performans göstergeleri ÇİĞLİ RAM'ın Öğrencinin gelişimini destekleyecek müşavirlik hizmetleri açısından yararlı olduğu ve öğrencilerin ihtiyacı olan eğitimi almasını kolaylaştırıcı etkisi vardır. Bu sebeple bu performans hedefleri önümüzdeki yıllarda da stratejik plan çerçevesinde devam edilecektir.

Strateji 1. Rehberlik ve araştırma merkezlerince sunulan özel eğitim hizmetlerinin geliştirilmesini sağlamak için ölçme ve değerlendirme yöntemleri etkinleştirilecek ve yeterlilik temelli ölçme değerlendirme kriterleri

Strateji Adı	Faaliyet Adı	Başlama ve Bitiş Tarihleri	Faaliyet Kapsamında Gerçekleştirilenler	Çıktı ve Sonuç	Durum	Sorumlu Birim
Rehberlik ve araştırma merkezlerince sunulan özel eğitim hizmetlerinin geliştirilmesini sağlamak	Erken tanılama faaliyetleri hakkında okul bilgilendirmeleri	25.11.2024 13.12.2024	Okul ziyaretleri yaparak öğrencilerin erken tanılama sürecinde yapılması gerekenler özel eğitim bölümü öğretmenlerince okul idaresine ve öğretmenlere anlatıldı.	25 okul ziyaret edildi.	Gelecek yılda da ziyaretler devam edecek	Özel eğitim bölümü
Rehberlik ve araştırma merkezlerince sunulan özel eğitim hizmetlerinin geliştirilmesini sağlamak	RAM'a öğrenci yönlendirmelerde yapılması gerekenler hakkında afiş ve broşür	01.10.2024- 03.11.2024	RAM işleyişi hakkında tüm okullara afiş hazırlandı. Kurumumuzca basılarak okullara gönderildi.	İlçedeki tüm özel ve devlet okullarına toplam 150 afiş gönderildi.	Faliyet tamamlandı.	Özel eğitim bölümü

	hazırlanması					
Rehberlik ve araştırma merkezlerince sunulan özel eğitim hizmetlerinin geliştirilmesini sağlamak	RAM'a başvuran velilere broşür basımı	01.10.2024-03.11.2024	RAM'dan hizmet almak için başvuran velilere RAM hakkında bilgilendirici broşür basılarak dağıtıldı.	500 Adet broşür basımı	Başvuran velilere ilk başvurularında verilmeye devam edilecek	Özel eğitim bölümü
Rehberlik ve araştırma merkezlerince sunulan özel eğitim hizmetlerinin geliştirilmesini sağlamak	Engelli hakları ile ilgili afiş ve broşür hazırlanarak Kurumun internet sitesinde yayınlandı.	24.11.2024-03.12.2024	Engellilerin hakları hakkında kurum internet sitesinde bilgilendirme ve paylaşım yapıldı	İnternet sitesindeki etkileşim sayısı 435 dir.	Engelliler ile ilgili çalışmalar uygun hafta ve günlerde yayınlanmaya devam edilecek	Özel eğitim bölümü
Rehberlik ve araştırma merkezlerince sunulan özel eğitim hizmetlerinin geliştirilmesini sağlamak	Okullarda özel gereksinimi olan öğrencilerin gereksinimlerine uygun eğitim ortamında olup olmadığının izlenmesi	15.09.2024-31.12.2024	Öğrencilerin uygun tedbir koşullarında eğitim alıp almadığının değerlendirilmesi için okulla iletişime geçerek izlenimi sağladı. E-okul ile uyumsuz olan öğrencilerin yeniden değerlendirilmesi için RAM'a yönlendirilmesi sağlandı.	205 öğrencinin uyumsuzluğu düzeltilti.	Eğitim öğretim yılı içerisinde izlem faaliyetleri devam edilecek	Özel eğitim bölümü

Strateji 2. Rehberlik ve araştırma merkezlerince sunulan rehberlik ve psikolojik danışma hizmetlerinin geliştirilmesini sağlamak için ölçme ve değerlendirme yöntemleri etkinleştirilecek ve yeterlilik temelli ölçme değerlendirme kriterleri

Strateji Adı	Faaliyet Adı	Başlama ve Bitiş Tarihleri	Faaliyet Kapsamında Gerçekleştirilenler	Çıktı ve Sonuç	Durum	Sorumlu Birim
Öğrencilerin bir bütün olarak gelişimlerini desteklemek amacıyla koruyucu ve önleyici	Rehber Öğretmene aile içi iletişim konusunda	19.09.2024	Aile içinde öğrenci veli iletişimini sağlayacak basit stratejiler snuda rehber öğretmenlerine anlatıldı.	105 Rehber öğretmen katıldı.	Eğitim öğretim yılı içerisinde sunum	Rehberlik Hizmetleri Bölümü

çalışmalar yürütülecektir	sunum yapıldı				faaliyetleri devam edilecek	
Öğrencilerin bir bütün olarak gelişimlerini desteklemek amacıyla koruyucu ve önleyici çalışmalar yürütülecektir	Rehber Öğretmene aile içi iletişim konusunda sempozyum düzenlendi	25.09.2024	Aile içinde öğrenci veli iletişimini sağlayacak basit stratejilerin tartışıldığı sempozyum rehber öğretmenlerinin katılımı ile gerçekleştirildi.	59 Rehber Öğretmen katıldı.	Eğitim öğretim yılı içerisinde sempozyum faaliyetleri devam edilecek	Rehberlik Hizmetleri Bölümü
Öğrencilerin bir bütün olarak gelişimlerini desteklemek amacıyla koruyucu ve önleyici çalışmalar yürütülecektir	İlçe düzeyinde Okulda Bağımlılıkla mücadele kursu öğretmen ve personele verilmesi	16.10.2024 08.11.2024	Bağımlılıkla mücadele konusunda nasıl baş edileceği ile ilgili kurslar kurumumuz öğretmenlerince verildi.	24 Öğretmen, 351 Personel katıldı.	Faaliyet tamamlanmıştır.	Rehberlik Hizmetleri Bölümü
Öğrencinin gelişimini desteklemek amacıyla müşavirlik çalışmaları yürütülecektir.	Meslek tanıtımı ve seçimi konusunda 8. sınıf velilerinin bilgilendirilmesi.	15.04.2024 30.04.2024	Öğrencilerin meslek seçiminde dikkat etmesi gereken hususlar velilere anlatıldı.	203 8. Sınıf velisi katıldı.	Eğitim öğretim yılı içerisinde veli bilgilendirme faaliyetleri devam edilecek	Rehberlik Hizmetleri Bölümü

## BÖLÜM-2: GENEL DEĞERLENDİRME

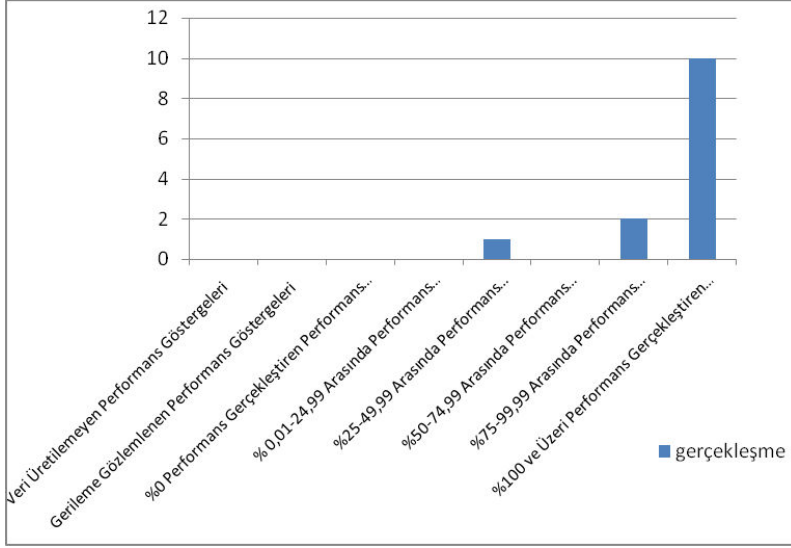
### Performans Göstergesi Performanslarının Değerlendirilmesi

2024-2028 Stratejik Planı'nda yer alan performans göstergeleri 2024 yılı hedefleri gerçekleşme oranlarına göre aşağıdaki gibi gruplandırılacaktır.

Performans Göstergeleri Performans Aralıkları							
Veri Üretilmeyen Performans Göstergeleri	Gerileme Gözlemlenen Performans Göstergeleri	%0 Performans Gerçekleştiren Performans Göstergeleri (değişim göstermeyen)	% 0,01-24,99 Arasında Performans Gerçekleştiren Performans Göstergeleri	%25-49,99 Arasında Performans Gerçekleştiren Performans Göstergeleri	%50-74,99 Arasında Performans Gerçekleştiren Performans Göstergeleri	%75-99,99 Arasında Performans Gerçekleştiren Performans Göstergeleri	%100 ve Üzeri Performans Gerçekleştiren Performans Göstergeleri
				PG 1.2.1 Çiğli RAM Bilgilendirme yapılan aile/birey Sayısı		PG 2.1.1 Çiğli RAM Düzenlenen eğitim faaliyeti sayısı	PG 1.1.1 Çiğli RAM Eğitsel değerlendirme ve tanılama hakkında bilgilendirme yapılan okul oranı
						PG 2.1.2 Çiğli RAM Eğitim faaliyetlerine katılan birey sayısı	PG 1.1.2 Çiğli RAM Eğitsel değerlendirme ve tanılama hakkında bilgilendirme yapılan veli oranı
							PG 1.1.3 Eğitsel değerlendirme ve tanılama hakkında bilgilendirme yapılan rehber öğretmen/psikolojik danışman oranı
							PG 1.3.1 Çiğli RAM Ziyaret edilen okul oranı.



							PG 1.3.2 iđli RAM Mşavirlik hizmeti sunulan đretmen oranı
							PG 1.3.3 iđli RAM Mşavirlik hizmeti sunulan idareci oranı
							PG 1.3.4 iđli RAM Evde eđitim kapsamında ziyaret edilen birey oranı
							PG 2.2.1 Ziyaret edilen okul oranı
							PG 2.2.2 Mşavirlik sunulan đretmen/idareci oranı
							PG 2.2.3 Okul rehberlik ve psikolojik danıřmanlık programı incelenen okul/kurum oranı



Grafiğe göre 10 performans göstergesinde %100 ve üzeri, 2 performans göstergesinde %75-99,99 aralığında, 1 performans göstergesinde %25-49,99 aralığında gerçekleşme olduğu tespit edilmiştir.

#### Veri üretilmeyen performans göstergeleri ve performans göstergesinden sorumlu birimlerin değerlendirmeleri

2024 yıl sonu verilerine göre Millî Eğitim Bakanlığı 2024-2028 Stratejik Planı'nda yer alan performans göstergelerinden 2023 yılına göre herhangi bir veri üretilmeyen performans göstergeleri bulunmamaktadır.

#### 2023 yılına göre gerileme gözlenen performans göstergeleri ve performans göstergesinden sorumlu birimlerin değerlendirmeleri

2024 yıl sonu verilerine göre 2024-2028 Stratejik Planı'nda yer alan performans göstergelerinden 2023 yılına göre gerileme gözlenen performans göstergeleri bulunmamaktadır..

#### %0,01 ile %24,99 arası gerçekleşme gözlenen performans göstergeleri ve performans göstergesinden sorumlu birimlerin değerlendirmeleri

2024 yıl sonu verilerine göre 2024-2028 Stratejik Planı'nda yer alan performans göstergelerinden %0,01 ile %24,99 arası gerçekleşme gözlenmemiştir.

## **%25-49,99 arası gerçekleşme gözlenen performans göstergeleri ve performans göstergesinden sorumlu birimlerin değerlendirmeleri**

PG 1.2.1 Çiğli RAM Bilgilendirme yapılan aile/birey Sayısı

2023 yılında kurumumuzda bilgilendirme yapılan Aile birey sayısı yüzde 80 düzeyinde gerçekleşmiştir. 2024 yılında bu oran yüzde 89 olmuştur Hedefimize ulaşamamış olsak da ulaştığımız birey aile sayısı artış göstermiştir. .

## **%50-74,99 arası gerçekleşme gözlenen performans göstergeleri ve performans göstergesinden sorumlu birimlerin değerlendirmeleri**

2024 yıl sonu verilerine göre 2024-2028 Stratejik Planı'nda yer alan performans göstergelerinden %50- ile %74,99 arası gerçekleşme gözlenmemiştir.

## **%75-99,99 arası gerçekleşme gözlenen performans göstergeleri ve performans göstergesinden sorumlu birimlerin değerlendirmeleri**

PG 2.1.1 Çiğli RAM Düzenlenen eğitim faaliyeti sayısı

2023 yılında 35 faaliyet gerçekleşmiş olup; 2024 yılında 45 faaliyeti, gerçekleştirme hedeflenmiştir. 2024 yılı hedeflerinin 43'ü gerçekleştirilerek %80 oranında başarı yakalanmıştır.

PG 2.1.2 Çiğli RAM Eğitim faaliyetlerine katılan birey sayısı

2023 yılında kurumumuzda eğitim faaliyetlerine katılan 864 birey bulunmaktadır. 2024 yılında ise 1012 bireye ulaşma hedeflenmiş olup; 986 bireye ulaşılarak yüzde 77,65 oranında başarı elde edilmiştir.

## **%100 ve Üzeri Olan performans göstergeleri ve performans göstergesinden sorumlu birimlerin değerlendirmeleri**

2024 yılı yıl sonu verilerine göre 2024-2028 Stratejik Planı'nda aşağıda yer alan performans göstergelerinden %100 ve üzeri olan performans göstergeleri aşağıda listelenmiştir. Hedeflere ulaşmada yüksek başarı sağlanmıştır.

PG 1.1.1 Çiğli RAM Eğitsel değerlendirme ve tanılama hakkında bilgilendirme yapılan okul oranı

PG 1.1.2 Çiğli RAM Eğitsel değerlendirme ve tanılama hakkında bilgilendirme yapılan veli oranı

PG 1.1.3 Eğitsel değerlendirme ve tanılama hakkında bilgilendirme yapılan rehber öğretmen/ psikolojik danışman oranı

PG 1.3.1 Çiğli RAM Ziyaret edilen okul oranı.

PG 1.3.2 Çiğli RAM Müşavirlik hizmeti sunulan öğretmen oranı

- PG 1.3.3 Çiğli RAM Müşavirlik hizmeti sunulan idareci oranı
- PG 1.3.4 Çiğli RAM Evde eğitim kapsamında ziyaret edilen birey oranı
- PG 2.2.1 Ziyaret edilen okul oranı
- PG 2.2.2 Müşavirlik sunulan öğretmen/idareci oranı
- PG 2.2.3 Okul rehberlik ve psikolojik danışmanlık programı incelenen okul/kurum oranı

## Faaliyet Gerçekleşme Durumlarının Değerlendirilmesi

### 2024 Yılında Amaçlara ve Hedeflere Göre Faaliyet Sayılarının Dağılımı

Amaçlar ve Hedefler	Strateji Sayısı	2024 yılı için Faaliyet Planlanan Strateji		2024 yılı için Faaliyet Planlanmayan Strateji		2024 Yılında Planlanan Faaliyet Sayısı	Tamamlanan Faaliyet		Devam Eden Faaliyet		İptal Edilen Faaliyet	
		Sayı	Oran (%)	Sayı	Oran (%)		Sayı	Oran (%)	Sayı	Oran (%)	Sayı	Oran (%)
<p><b>Stratejik Amaç 1:A1.</b> Rehberlik ve araştırma merkezlerince sunulan özel eğitim hizmetlerinin geliştirilmesini sağlamak</p> <p><b>Stratejik Hedef 1.1.H1.1.</b>Erken tanılamamanın önemine yönelik farkındalık artırılacaktır.</p>	1	1	100	0	0	2	2	100	0	0	0	0
<p><b>Stratejik Amaç 1:</b> Rehberlik ve araştırma merkezlerince sunulan özel eğitim hizmetlerinin geliştirilmesini sağlamak</p> <p><b>Stratejik Hedef 1.2.:H.1.2.</b>Eğitsel değerlendirme ve tanılaması yapılan bireylerin ailelerine sunulan müşavirlik hizmetlerinin artırılması sağlanacaktır.</p>	1	1	100	0	0	2	2	100	0	0	0	0

<p><b>Stratejik Amaç 2:</b>Rehberlik ve araştırma merkezlerince sunulan özel eğitim hizmetlerinin geliştirilmesini sağlamak</p> <p><b>Stratejik Hedef 2.1.</b>Eğitsel değerlendirme ve tanılması yapılan bireylerin özel eğitim hizmetlerine erişiminin izlenmesi sağlanacaktır.</p>	1	1	100	0	0	45	43	96	2	4	0	0
<p><b>Stratejik Amaç 2 :</b>Rehberlik ve araştırma merkezlerince sunulan rehberlik ve psikolojik danışma hizmetlerinin geliştirilmesini sağlamak.</p> <p><b>Stratejik Hedef 2.1.:</b>Öğrencilerin bir bütün olarak gelişimlerini desteklemek amacıyla koruyucu ve önleyici çalışmalar yürütülecektir.</p>	1	1	100	0	0	2	2	100	0	0	0	0
<p><b>Stratejik Amaç 2 :</b>Rehberlik ve araştırma merkezlerince sunulan rehberlik ve psikolojik danışma hizmetlerinin geliştirilmesini sağlamak.</p> <p><b>Stratejik Hedef 2.2.:</b>Öğrencinin gelişimini desteklemek amacıyla müşavirlik çalışmaları yürütülecektir.</p>	1	1	100	0	0	2	2	100	0	0	0	0
<b>Toplam</b>	5	5	100	0	0	53	51	96	2	96	0	0

Tabloda faaliyetlere ilişkin veriler aşağıdaki açıklamaya benzer biçimde değerlendirilecektir. 2024-2028 Stratejik Planı'nda yer alan amaçları gerçekleştirmeye yönelik 5 strateji tanımlanmıştır. Söz konusu stratejilerden 9 tanesi (%100) için faaliyet planlanmıştır. Bu stratejilerin gerçekleştirilmesi için toplam 53 faaliyet tanımlanmıştır. Bu faaliyetlerden 51 (%96) tanesi tamamlanmış olup 2 tanesi (%4) devam etmektedir. İptal edilen faaliyet bulunmamaktadır..

2024 yılında faaliyet planlanmayan stratejiler ile planlandığı halde gerçekleştirilmeyen faaliyet bulunmamaktadır.

### BÖLÜM-3: SONUÇ VE ÖNERİLER

Rehberlik ve araştırma hizmetlerinin amacı, öğrencilerin kişisel, sosyal ve akademik gelişimlerini desteklemek, kariyer planlamalarına yardımcı olmak ve eğitim sisteminin etkinliğini artırmak için gerekli verileri toplamak ve analiz etmektir. Bu bağlamda, yapılan çalışmaların sonuçları ve elde edilen bulgular, rehberlik hizmetlerinin kalitesini artırmak ve öğrencilerin ihtiyaçlarına daha iyi cevap verebilmek için kullanılmalıdır. Önceki dönemlerde gerçekleştirilen rehberlik çalışmaları değerlendirilerek, rehberlik ve araştırma merkezinin sonraki dönemlerde öncelikli olarak ele alacağı konulara ilişkin öneriler 2024-2028 Stratejik Planı kapsamında belirlenmelidir. Bu öneriler, merkezin görev, sorumluluk ve imkânlarına uygun olarak ortaya konulmalı ve belirtilen alanlarda faaliyetlerin yoğunlaştırılması hedeflenmelidir.

- **Tüm Özel Gereksinimli Öğrencilerin Erken Tanı ve Müdahaleye Erişimini Sağlamak**
- **Öğrencilerin Bireysel Eğitim Programlarına (BEP) Göre Eğitim Almalarını Sağlamak**
- **Özel Eğitim ve Rehberlik Hizmetlerinin Kalitesini Artırmak**
- **Özel Gereksinimli Öğrencilerin Topluma Entegrasyonunu Sağlamak**
- **Rehberlik hizmetlerinin etkinliğini değerlendirmek ve iyileştirmek için bir çalışma yapmak.**
- **Rehberlik alanında güncel gelişmeleri takip etmek ve merkez bünyesinde araştırmalar yapmak.**