

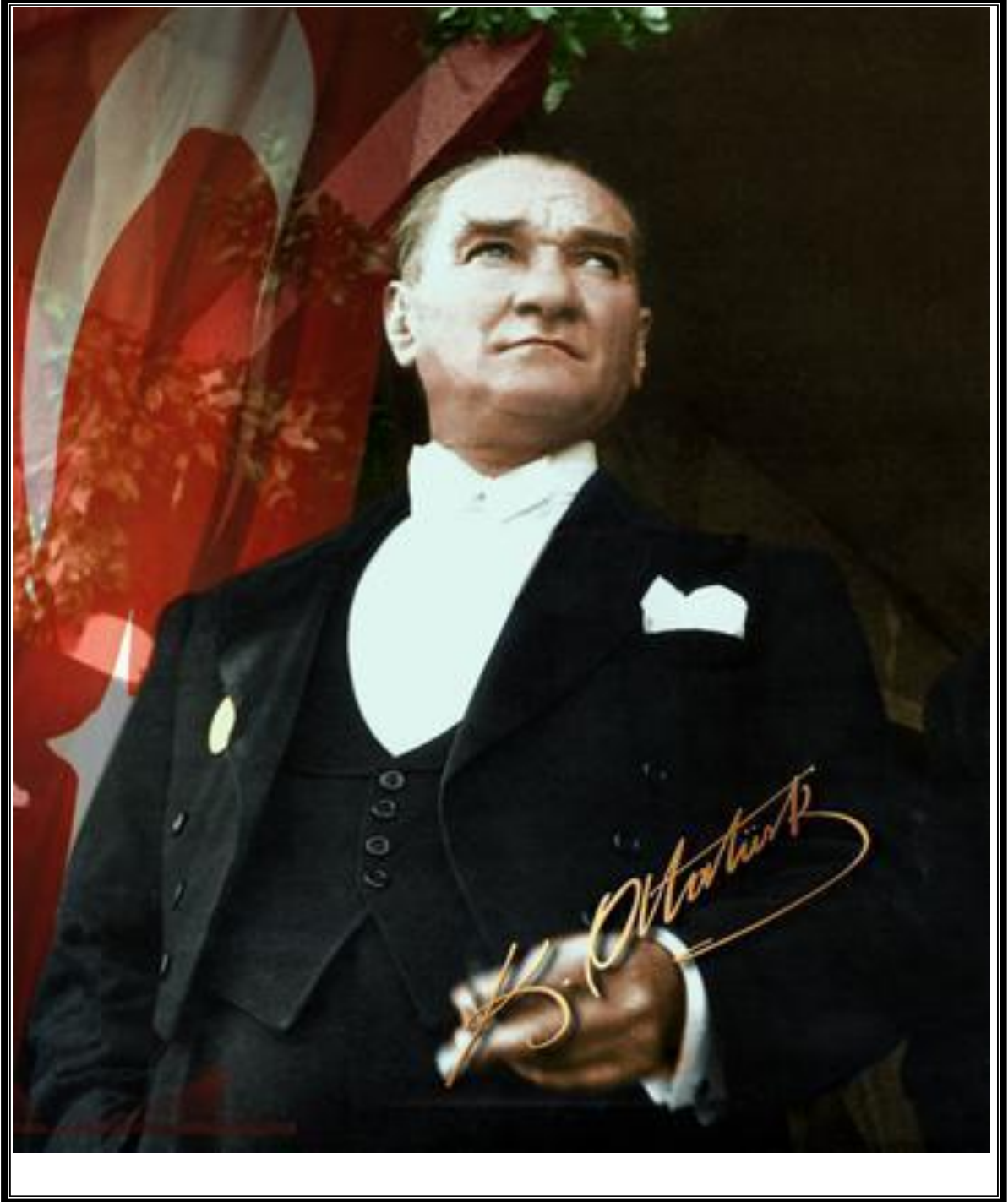
T.C

IĐLİ KAYMAKAMLIĐI

IĐLİ REHBERLİK VE ARAŐTIRMA MERKEZİ

## 2024-2028 STRATEJİK PLANI





***Öğrenci her ne yaşta olursa olsun, onlara geleceğin büyükleri gözüyle bakılmalı ve öyle muamele edilmelidir.***

**Mustafa Kemal ATATÜRK**

## Okul/Kurum Bilgileri

İli: İZMİR		İlçesi: ÇİĞLİ	
<b>Adres:</b>	Ataşehir, Çiğli Halkeğitim Merkezi Ataşehir Kurs Binası, Nazım Hikmet Ran Blv No:6, 35620 Çiğli/İzmir	<b>Adres:</b>	Ataşehir, Çiğli Halkeğitim Merkezi Ataşehir Kurs Binası, Nazım Hikmet Ran Blv No:6, 35620 Çiğli/İzmir
<b>Telefon Numarası:</b>	2323761088	<b>Telefon Numarası:</b>	2323761088
<b>e-Posta Adresi:</b>	972366@k12.meb.tr	<b>e-Posta Adresi:</b>	972366@k12.meb.tr
<b>Kurum Kodu:</b>	972366	<b>Kurum Kodu:</b>	972366



## SUNUŞ

Günümüzde her alanda deęişim ve yenilik hızla ilerliyor. Bu deęişim ve yeniliklerden en iyi şekilde yararlanmak için kurumsal bir planlama hayati önem taşıyor. Çiğli Rehberlik ve Araştırma Merkezi olarak, bu bilinçle hareket ederek Çiğli ilçesindeki okullarımızda hizmet verdiğimiz öğrencilerin tam potansiyellerini ortaya koymalarını ve devlet tarafından sunulan fırsat eşitliğini sağlayarak kendilerini gerçekleştirmelerini hedefliyoruz. Bu bağlamda öğrencilerin bireysel ve sosyal gelişimlerini desteklemek, duygusal sorunlarında yardımcı olmak için gerekli rehberlik ve psikolojik danışmanlık hizmetlerini sunmak; özel eğitim ihtiyacı olan bireylerin eğitsel değerlendirme, tanılama ve yönlendirme hizmetlerini yürütmek en büyük görevimizdir.

Çiğli Rehberlik Araştırma Merkezi olarak hazırladığımız bu planda birey için en az sınırlandırılmış eğitim ortamı önererek birey ve ailesine destek olmak, rehberlik ve psikolojik danışmanlık ve özel eğitim alanlarında yapılan çalışmalarda kaynaklarımızı daha etkin kullanmak hedeflenmiştir. Bu hedefleri planlarken kurumumuzun geleceğini şekillendirecek bir yol haritası oluşturulması ve hedeflere ulaşıp ulaşılmadığının ölçülmesi mümkün hale gelecektir. Bu bağlamda bu planın hazırlanmasında emeği geçen tüm çalışma arkadaşlarıma teşekkür eder, başarılar dilerim.

**Akın GÜNGÖR**

**KURUM MÜDÜRÜ**

# İÇİNDEKİLER

- 1. GİRİŞ VE STRATEJİK PLANIN HAZIRLIK SÜRECİ**
  - 1.1. Strateji Geliştirme Kurulu ve Stratejik Plan Ekibi
  - 1.2. Planlama Süreci
- 2. DURUM ANALİZİ**
  - 2.1. Kurumsal Tarihçe
  - 2.2. Uygulanmakta Olan Planın Değerlendirilmesi
  - 2.3. Yasal Yükümlülükler ve Mevzuat Analizi
  - 2.4. Üst Politika Belgelerinin Analizi
  - 2.5. Faaliyet Alanları ile Ürün ve Hizmetlerin Belirlenmesi
  - 2.6. Paydaş Analizi
  - 2.7. Kurum İçi Analiz
    - 2.7.1. Teşkilat Şeması
    - 2.7.2. İnsan Kaynakları
    - 2.7.3. Teknolojik Düzey
    - 2.7.4. Mali Kaynaklar
    - 2.7.5. İstatistik Veriler
  - 2.8. Dış Çevre Analizi (Politik, Ekonomik, Sosyal, Teknolojik, Yasal ve Çevresel Çevre Analizi -PESTLE)
  - 2.9. Güçlü ve Zayıf Yönler ile Fırsatlar ve Tehditler (GZFT) Analizi
    - 2.9.1. Güçlü ve Zayıf Yönler
    - 2.9.2. Fırsatlar ve Tehditler
  - 2.10. Tespit ve İhtiyaçların Belirlenmesi
- 3. GELECEĞE BAKIŞ**
  - 3.1. Misyon
  - 3.2. Vizyon
  - 3.3. Temel Değerler
- 4. AMAÇ, HEDEF VE PERFORMANS GÖSTERGELERİ İLE STRATEJİLERİN BELİRLENMESİ**
  - 4.1. Tema-Kalite
  - 4.2. Maliyetlendirme
- 5. İZLEME VE DEĞERLENDİRME**

# 1. GİRİŞ VE STRATEJİK PLANIN HAZIRLIK SÜRECİ

## 1.1. Strateji Geliştirme Kurulu ve Stratejik Plan Ekibi

**Strateji Geliştirme Kurulu:** Okul müdürünün başkanlığında, bir okul müdür yardımcısı, bir öğretmen ve okul/aile birliği başkanı ile bir yönetim kurulu üyesi olmak üzere 5 kişiden oluşan üst kurul kurulur.

**Stratejik Plan Ekibi:** Okul müdürü tarafından görevlendirilen ve üst kurul üyesi olmayan müdür yardımcısı başkanlığında, belirlenen öğretmenler ve gönüllü velilerden oluşur.

Tablo 1. Strateji Geliştirme Kurulu ve Stratejik Plan Ekibi Tablosu

Strateji Geliştirme Kurulu Bilgileri		Stratejik Plan Ekibi Bilgileri	
Adı Soyadı	Ünvanı	Adı Soyadı	Ünvanı
Akın GÜNGÖR	MÜDÜR	Erdoğan KENDİR	M. YARDIMCISI
Erdoğan KENDİR	M. YARDIMCISI	Gözde Burcu DURAN	ÖZEL EĞİTİM BÖLÜM BAŞKANI
Gözde Burcu DURAN	ÖZEL EĞİTİM BÖLÜM BAŞKANI	Seda PEZEK	REHBERLİK BÖLÜM BAŞKANI
Seda PEZEK	REHBERLİK BÖLÜM BAŞKANI	Emrah GÜRÜN	ÖĞRETMEN
Emrah GÜRÜN	ÖĞRETMEN	Faysal DEMİRTAŞ	ÖĞRETMEN
Faysal DEMİRTAŞ	ÖĞRETMEN		

## 1.2. Planlama Süreci:

*Çiğli Rehberlik ve Araştırma Merkezi Müdürlüğümüzün 2024-2028 yıllarını kapsayacak stratejik planı hazırlık çalışmaları 2022/21 Sayılı Genelgeye uygun olarak başlatılmış ve yürütülmüştür. 2024-2028 dönemi stratejik plan hazırlanma süreci Strateji Geliştirme Kurulu ve Stratejik Plan Ekibi'nin oluşturulması ile başlamıştır. Ekip tarafından oluşturulan çalışma takvimi kapsamında ilk aşamada durum analizi çalışmaları yapılmış ve durum analizi aşamasında, paydaşlarımızın plan sürecine aktif katılımını sağlamak üzere paydaş anketi, toplantı ve görüşmeler yapılmıştır. Durum analizinin ardından geleceğe yönelim bölümüne geçilerek kurumumuzun amaç, hedef, gösterge ve stratejileri belirlenmiştir.*

## 2. DURUM ANALİZİ

Stratejik planlama sürecinin ilk adımı olan durum analizi, kurumumuzun “neredeyiz?” sorusuna cevap vermektedir. Kurumumuzun geleceğe yönelik amaç, hedef ve stratejiler geliştirebilmesi için öncelikle mevcut durumda hangi kaynaklara sahip olduğu ya da hangi yönlerinin eksik olduğu ayrıca, okulumuzun/kurumumuzun kontrolü dışındaki olumlu ya da olumsuz gelişmelerin neler olduğu değerlendirilmiştir. Dolayısıyla bu analiz, kurumumuzun kendisini ve çevresini daha iyi tanımasına yardımcı olacak ve stratejik planın sonraki aşamalarından daha sağlıklı sonuçlar elde edilmesini sağlayacaktır.

Durum analizi bölümünde, aşağıdaki hususlarla ilgili analiz ve değerlendirmeler yapılmıştır;

- Kurumsal tarihçe
- Uygulanmakta olan planın değerlendirilmesi
- Mevzuat analizi
- Üst politika belgelerinin analizi
- Faaliyet alanları ile ürün ve hizmetlerin belirlenmesi
- Paydaş analizi
- Kuruluş içi analiz
- Dış çevre analizi (Politik, ekonomik, sosyal, teknolojik, yasal ve çevresel analiz)
- Güçlü ve zayıf yönler ile fırsatlar ve tehditler (GZFT) analizi
- Tespit ve ihtiyaçların belirlenmesi



## 2.1. Kurumsal Tarihçe

Çiğli Rehberlik ve Araştırma Merkezi, 80.Yıl Küçükçiğli İlkokulu bünyesinde Özel Eğitim ve Rehberlik Danışma Hizmetleri Genel Müdürlüğü'nün 19/03/2010 tarih ve 1324 sayılı makam onayı ile açılmıştır. Merkezimiz 01/10/2010 tarihinden itibaren öğrenci kabul etmeye başlamıştır. 80.Yıl Küçükçiğli İlkokulu'nun yıkım kararı sonrası Merkezimiz 09/09/2020 tarihinden itibaren Çiğli Halk Eğitim Merkezinin Ataşehir Kurs Binasının 1. Katının tahsis edilen bölümünde faaliyetlerine devam etmektedir.

Merkezimiz, kurulduğu tarihten itibaren Çiğli ve Menemen ilçelerine hizmet vermekte iken 23/12/2021 tarihli ve 39627814 sayılı bakanlık onayı ile birlikte Menemen Rehberlik ve Araştırma Merkezinin açılması sonrası sadece Çiğli ilçesine hizmet vermektedir.

Rehberlik ve Araştırma Merkezimiz, eğitim öğretim kurumlarındaki rehberlik ve psikolojik danışma hizmetlerinin etkin ve verimli bir şekilde yürütülmesine ilişkin çalışmalarla, bölgesindeki özel eğitim gerektiren bireylerin tanınması ve bu bireylere yönelik rehberlik ve psikolojik danışma hizmetlerinin yürütülmesi amacıyla hizmet vermektedir. Milli Eğitim Bakanlığı Özel Eğitim Rehberlik ve Danışma Hizmetleri Genel Müdürlüğü'ne bağlı çalışan RAM (Rehberlik ve Araştırma Merkezi), her il merkezi ile nüfus ve hizmet gereklerine göre ilçelerde yine Bakanlıkça açılmaktadır.

Rehberlik ve Araştırma Merkezlerinde, Rehberlik ve Psikolojik Danışma ve Özel Eğitim Hizmetleri bölümleri bulunur. Rehberlik ve araştırma merkezlerinin tarama, inceleme, tespit, teşhis, öğrenci tanıma gibi çalışmalarında kullanabilecekleri çeşitli yetenek, zekâ ve standart başarı testleri; kişilik, tutum, meslekî ve akademik benlik, gelişim, öğrenci davranışlarını değerlendirme gibi ölçekler; ilgi envanterleri, problem tarama envanterleri, kontrol listeleri, anketler ve benzeri ölçme araçları bulunur.

## 2.2. Uygulanmakta Olan Stratejik Planın Değerlendirilmesi

Çiğli Rehberlik ve Araştırma Merkezi Müdürlüğü 2019-2023 Stratejik Planı; Bakanlığımız Strateji Geliştirme Başkanlığınca yayınlanan 2018/16 Sayılı genelge ve eki Hazırlık Programı çerçevesinde oluşturulmuştur. Her yıl temmuz ayında izleme aralık ayında da izleme ve değerlendirme çalışmaları yapılmıştır.

Elde edilen veriler doğrultusunda Stratejik Planımızın 2023 yılsonu gerçekleştirme düzeyi %80 dir. Stratejik Planımızda yer alan hedeflere makul düzeyde ulaşılmıştır.

Ulaşılmayan hedefler incelendiğinde, söz konusu hedeflerin stratejilerinin ve bu stratejiler altında belirlenen eylemlerin İlçe Milli Eğitim Müdürlüğü ile birlikte yürütülmesi planlanan çalışmalar olduğu görülmektedir.

Yaşanan coronavirus pandemisi ve İzmir ve Maraş depremleri sonrası her yıl müşavirlik hizmeti kapsamında yaptığımız okul ziyaretleri sekteye uğramıştır. Ortaya çıkan yeni ihtiyaçlar sonucu, İzmir’de depremden etkilenen ve deprem bölgelerinden ilçemize gelen dezavantajlı gruba psikososyal destek çalışmaları yürütülmüştür.

## 2.3. Yasal Yükümlülükler ve Mevzuat Analizi

Yasal Yükümlülük (Faaliyet - Görev)	Dayanak (Kanun, Yönetmelik, Genelge adı ve no'su)
Kurumumuz Türk Milli Eğitiminin amaç ve ilkeleri doğrultusunda, Rehberlik ve Psikolojik Danışma Hizmetleri Yönetmeliği ve Özel Eğitim Hizmetleri Yönetmeliği çerçevesinde belirlenen görevlerin en iyi şekilde yerine getirilmesi için gerekli olan çalışmalarını planlamak ve uygulama aşamasında 'yönetim, izleme ve katılımını sağlamak için gerekli çalışmaları yürütmekle sorumludur.	<ul style="list-style-type: none"><li>• 222 Sayılı Kanun 573 Sayılı Özel Eğitim Hakkında Kanun</li></ul>
Türk Eğitim Sisteminin genel amaçları çerçevesinde öğrencilerin kendilerinin gerçekleştirmelerine, eğitim sürecinden yetenek özelliklerine göre en üst düzeyde yararlanmalarına, gizil güçlerini en uygun şekilde kullanmalarına ve geliştirmelerine uygun rehberlik psikolojik danışmanlık hizmetini etkin ve verimli bir şekilde yürüterek sağlar. Hizmetlerini bu amaçlar doğrultusunda bütünleştirilerek verir.	<ul style="list-style-type: none"><li>• 1739 Sayılı Kanun • Milli Eğitim Bakanlığı Rehberlik Ve Psikolojik Danışma Hizmetleri Yönetmeliği</li></ul>
Görev bölgesindeki ilçelerde özel eğitim gerektiren bireylerin tanınmalarını ve bu bireylere yönelik rehberlik ve psikolojik danışma hizmetlerini etkin bir biçimde yerine getirir.	Özel Eğitim Hizmetleri Yönetmeliği
Rehberlik ve Psikolojik Danışma Hizmetleri ile Özel Eğitim Hizmetleri İl Danışma komisyonlarına katılır. İl Danışma Komisyonlarında alınan kararların uygulanmasına ilişkin gerekli çalışmaları yürütür.	Özel Eğitim Hizmetleri Yönetmeliği
5395 sayılı Çocuk Koruma Kanunu kapsamında hakkında koruyucu ve destekleyici danışmanlık tedbiri kararı verilen çocuklara yönelik gerçekleştirilecek olan uygulamalar aşağıdaki şekilde yürütülür: a) Adli makamlarca danışmanlık tedbiri kararı verildiği durumlarda, danışmanlık tedbiri uygulamaları rehberlik servisi tarafından yerine getirilir. Eğitim kurumlarında rehberlik öğretmeni bulunmadığı veya çocuğun herhangi bir eğitim kurumu ile ilişkisi bulunmadığı durumlarda ise danışmanlık tedbiri uygulamaları rehberlik ve araştırma merkezleri veya il veya ilçe milli eğitim müdürlüklerinin görevlendireceği çocuğun ikamet adresine en yakın okulun rehberlik öğretmeni tarafından yerine getirilir. b) Hakkında danışmanlık tedbiri kararı verilmiş çocuğa	5395 sayılı Çocuk Koruma Kanunu Milli Eğitim Bakanlığı Rehberlik Ve Psikolojik Danışma Hizmetleri Yönetmeliği

<p>ve bu çocuğun bakımından sorumlu olan kimselere yönelik alınan kararın gerekçesinin içeriğine ve bireylerin ihtiyaçlarına göre müdahale programları uygulanır ve gerçekleştirilen faaliyetlere ilişkin uygulama raporu mahkemeye sunulur.</p> <p>c) Danışmanlık tedbiri kararı uygulamalarında ilgili kolluk birimleri ve diğer kamu kurum kuruluşlarıyla iş birliği yapılır.</p>	
<p>Her danışana, kendine özgü yetenek, ilgi, mesleki değer, başarı ve motivasyonu oranında eğitim-öğretim uygulamalarıyla uyum sağlaması, özelliklerine ve gelişimine uygun programlara yönelmesi için gerekli hizmetleri verir.</p>	<p>Özel Eğitim Hizmetleri Yönetmeliği</p>
<p>Okul rehberlik servislerinde kullanılacak araç ve gereçlerin tespiti, geliştirilmesi, çoğaltılması ve dağıtım çalışmalarını yapar, kullanılacak metot ve tekniklerin belirlenmesini sağlar.</p>	<p>Özel Eğitim Hizmetleri Yönetmeliği</p>
<p>Eğitim sürecinde her öğrenciye ;mesleki tercih yapması, kendine uygun mesleğe yönelmesi, iş yaşamına ve mesleğe hazırlanması için gerekli rehberlik ve psikolojik danışma hizmeti verir.</p>	<p>Özel Eğitim Hizmetleri Yönetmeliği</p>
<p>Alanda çalışan psikolojik danışmanların mesleki bilgi ve becerilerini arttırmak amacıyla aylık toplantılar düzenler, hizmet içi eğitim çalışmaları dahilinde kurs ve seminerler planlar.</p>	<p>Özel Eğitim Hizmetleri Yönetmeliği</p>
<p>Her danışana, kendine özgü yetenek, ilgi, mesleki değer, başarı ve motivasyonu oranında eğitim-öğretim uygulamalarıyla uyum sağlaması, özelliklerine ve gelişimine uygun programlara yönelmesi için gerekli hizmetleri verir.</p>	<p>Özel Eğitim Hizmetleri Yönetmeliği</p>
<p>Öğretim yılı başında hazırlanan planlar doğrultusunda; zihinsel, bedensel ya da duygusal yönden uyumsuzluk, öğrenme güçlüğü olan çocukların tespitini yapar, eğitim ihtiyaçlarını belirler ve eğitim yönlendirmesini yapar.</p>	<p>Özel Eğitim Hizmetleri Yönetmeliği</p>
<p>Okullarda çalışan rehber öğretmenlerin çalışmalarını yerinde görmek, destek vermek, ihtiyaçlarını belirlemek amacıyla okul ziyaretlerinde bulunur.</p>	<p>Özel Eğitim Hizmetleri Yönetmeliği</p>
<p>Okullardan gelen talep ve ihtiyaçlar doğrultusunda öğrencilere, öğretmenlere, ailelere yönelik eğitim seminerleri ve konferanslar düzenler.</p>	<p>Özel Eğitim Hizmetleri Yönetmeliği</p>
<p>Özel eğitim alanındaki ihtiyaçları belirlemek amacıyla taramalar yapar, özel gereksinim duyan öğrencileri belirleyerek gerekli eğitim tedbirlerini alır, uygun</p>	<p>Özel Eğitim Hizmetleri Yönetmeliği</p>

<b>görülen okullarda özel eğitim sınıfları açılması için teklifte bulunur.</b>	
<b>Özel eğitim alanında çalışan rehber öğretmenlere ve özel eğitim sınıf öğretmenlerine yönelik hizmet içi eğitimler düzenler.</b>	<b>Özel Eğitim Hizmetleri Yönetmeliği</b>
<b>Danışanın bireysel ve sosyal gelişimini desteklemek, duygusal sorunlarında yardımcı olmak üzere gerekli rehberlik ve psikolojik danışma hizmetleri verir.</b>	<b>Özel Eğitim Hizmetleri Yönetmeliği</b>
<b>Danışanla yapılan çalışmalarda aile boyutunun desteklenmesi, bir bütün olarak tanınması, tanıtılması ve değerlendirilmesi, ailelerin yönlendirmede ve eğitim yaşantısındaki karar sürecinde gerekli yerini alması ve bu konuda bilinçlenmesi için hizmetlere veli ve ailelerin katılımı ve katkısını sağlayacak önlemleri alır.</b>	<b>Özel Eğitim Hizmetleri Yönetmeliği</b>
<b>Eğitsel ve mesleki rehberlik ile öğrencilerin bireysel ve sosyal gelişimlerine yönelik olarak grupla rehberlik etkinlikleri düzenler. Bu etkinlikler; öğrencilerin gelişimsel gereksinimlerini de karşılayacak şekilde bilimsel standartlara uygun olarak programlar, uygulamalar, değerlendirir ve geliştirir.</b>	<b>Özel Eğitim Hizmetleri Yönetmeliği</b>
<b>Üniversitelerin ilgili bölümleri ve Sivil Toplum Örgütleriyle akademik düzeyde ortak çalışmalar yürütür.</b>	<b>Özel Eğitim Hizmetleri Yönetmeliği</b>

## 2.4. Üst Politika Belgeleri Analizi

İncelenen ve yasal dayanakta yer bulan üst politika belgeleri şunlardır;

- 12. Kalkınma Planı
- Cumhurbaşkanlığı Programı,
- Orta Vadeli Program,
- Cumhurbaşkanlığı Yıllık Programı,
- Millî Eğitim Bakanlığı 2024-2028 Stratejik Planı
- İlçe Millî Eğitim Müdürlüğü Stratejik Planı

## 2.5. Faaliyet Alanları ile Ürün/Hizmetlerin Belirlenmesi

Tablo 3. Faaliyet Alanlar/Ürün ve Hizmetler Tablosu

FAALİYET ALANI: EĞİTİM	FAALİYET ALANI: YÖNETİM İŞLERİ
<p><b>Hizmet-1 Rehberlik ve Psikolojik Danışma Hizmetleri Öğrenci</b></p> <ul style="list-style-type: none"> <li>▪ Eğitsel Rehberlik</li> <li>▪ Mesleki rehberlik</li> <li>▪ Bireysel Rehberlik ve Danışmanlık</li> <li>▪ Danışmanlık Tedbirleri</li> </ul> <p><b>Veli</b></p> <ul style="list-style-type: none"> <li>▪ Aile Eğitimleri</li> <li>▪ Aile Danışmanlığı</li> <li>▪ Seminer, Konferans</li> </ul> <p><b>Öğretmen</b></p> <ul style="list-style-type: none"> <li>▪ Hizmet içi eğitim programları</li> <li>▪ Seminer, Konferans</li> </ul> <p><b>Hizmet-2 Özel Eğitim Hizmetleri Öğrenci</b></p> <ul style="list-style-type: none"> <li>▪ Eğitsel tanılama</li> <li>▪ Yönlendirme</li> <li>▪ Yerleştirme</li> <li>▪ Bireysel Rehberlik ve Danışmanlık</li> </ul> <p><b>Veli</b></p> <ul style="list-style-type: none"> <li>▪ Özel eğitime gereksinimi olan çocuklara sahip ailelere yönelik rehberlik</li> <li>▪ Özel eğitim konularında aile bilinçlendirme çalışmaları</li> </ul> <p><b>Öğretmen</b></p> <ul style="list-style-type: none"> <li>▪ Özel eğitim konularında danışmanlık ve rehberlik <ul style="list-style-type: none"> <li>▪ BEP <ul style="list-style-type: none"> <li>▪ Hizmet içi eğitim</li> </ul> </li> <li>▪ Seminer, Konferans</li> </ul> </li> </ul>	<p><b>Hizmet-1 Kurumsal İdari İşler</b></p> <ul style="list-style-type: none"> <li>▪ Personel İşleri</li> <li>▪ Yönetim işleri</li> <li>▪ Okul Aile Birliği İşleri</li> <li>▪ Bölüm çalışmalarının koordinasyonu ve denetlenmesi</li> </ul> <p><b>Hizmet-2 Rehberlik ve Psikolojik Danışma Bölümü İdari İşleri</b></p> <ul style="list-style-type: none"> <li>▪ Vak'a kayıtlarının tutulması</li> <li>▪ Vak'a çalışmalarının raporlaştırılması</li> <li>▪ Bölüm evraklarının usulüne uygun tutulması</li> <li>▪ Bölüm İstatistiklerinin çıkartılması</li> <li>▪ Yıllık çalışma raporları ve planlarının düzenlenmesi</li> </ul> <p><b>Hizmet-3 Özel Eğitim Bölümü İdari İşleri</b></p> <ul style="list-style-type: none"> <li>▪ Eğitsel değerlendirme kurulu çalışmaları</li> <li>▪ Eğitsel değerlendirme raporlarının hazırlanması</li> <li>▪ Vak'a kayıtlarının tutulması</li> <li>▪ Vak'a çalışmalarının raporlaştırılması</li> <li>▪ Bölüm evraklarının usulüne uygun tutulması</li> <li>▪ Bölüm İstatistiklerinin çıkartılması</li> <li>▪ Yıllık çalışma raporları ve planlarının düzenlenmesi</li> </ul>
	FAALİYET ALANI: ÖĞRETİM
	<p><b>Hizmet-1 Proje Çalışmaları</b></p> <ul style="list-style-type: none"> <li>▪ AB Projeleri</li> <li>▪ Sosyal Projeler</li> </ul>

<b>FAALİYET ALANI 1: TANILAMA-EĞİTİM-YÖNLENDİRME-SEMİNER</b>	
<b>Ürün / Hizmet</b>	<b>Görev / Faaliyet / Çalışma</b>
<b>ÖZEL EĞİTİM BÖLÜMÜ HİZMETLERİ</b>	Özel Özel Eğitim Okullarını İzleme ve Rehberlik
	Tanılama ve Okullara Rehberlik Yapmak
	Kaynaştırma Öğrencilerine ve Öğretmenlere Rehberlik Yapmak.
	İlköğretim sonrası Eğitime Devamı Arttırma
	Vaka Kayıt İşlemleri
<b>FAALİYET ALANI 2: YÖNETİM-DENETİM-ONARIM-BÜTÇE-DONATIM HİZMETLERİ</b>	
<b>Ürün / Hizmet</b>	<b>Görev / Faaliyet / Çalışma</b>
<b>YÖNETİM HİZMETLERİ</b>	Kurumun Çalışmalarının Ve Gelişiminin Yönetilmesi
	Kurumun Amaçlara Uygun Olarak Gerçekleştirilmesi
	Projeler Üretme
	Kuruma Ayni ve Nakdi Kaynak Bulunması ve Kullanılması
	Teknolojik Donanım Temini ve Ödenek Sağlanması
<b>FAALİYET ALANI 3:EĞİTİM-PSİKOLOJİK DANIŞMA-SEMİNER</b>	
<b>Ürün / Hizmet</b>	<b>Görev / Faaliyet / Çalışma</b>
<b>PSİKOLOJİK DANIŞMANLIK HİZMETLERİ BÖLÜMÜ</b>	Uyum Güçlüğü Çeken Öğrencilere Psikolojik Danışmanlık Yapmak
	Danışmanlık Tedbiri
	Seminer ve Hizmetiçi Eğitim Çalışmaları Planlamak Okul Yıllık Rehberlik Çerçeve Planlarını Değerlendirmek
	Mesleki Eğitsel Eğitim Hizmeti Sunmak



## 2.6. Paydaş Analizi

Kurumumuzun temel paydaşları öğrenci, veli ve öğretmen olmakla birlikte eğitimin dışsal etkisi nedeniyle kurum çevresinde etkileşim içinde olunan geniş bir paydaş kitlesi bulunmaktadır. Paydaşlarımızın görüşleri anket, toplantı, dilek ve istek kutuları, elektronik ortamda iletilen önerilerde dâhil olmak üzere çeşitli yöntemlerle sürekli olarak alınmaktadır.

İÇ PAYDAŞLAR			DIŞ PAYDAŞLAR		
PAYDAŞ	ÖNEM DERECEŚİ	AÇIKLAMA	PAYDAŞ	ÖNEM DERECEŚİ	AÇIKLAMA
Kurum Öğretmen Yöneticiler Personeller	1.Önem Derecesi		Milli Eğitim Bakanlığı ile bağlı İl/İlçe Müdürlükleri ve Özel/Resmi Okullar	1.Önem Derecesi	
Veliler	1.Önem Derecesi		Valilik ve Kaymakamlık	1.Önem Derecesi	
Öğrenciler	1.Önem Derecesi		İlçe Daire Müdürlükleri (Emniyet,TSM,Aile ve Sosyal Hizmetler M.,vd.)	2.Önem Derecesi	
Kuruma Başvuran Bireyler	1.Önem Derecesi		STK'lar, Belediye	3.Önem Derecesi	

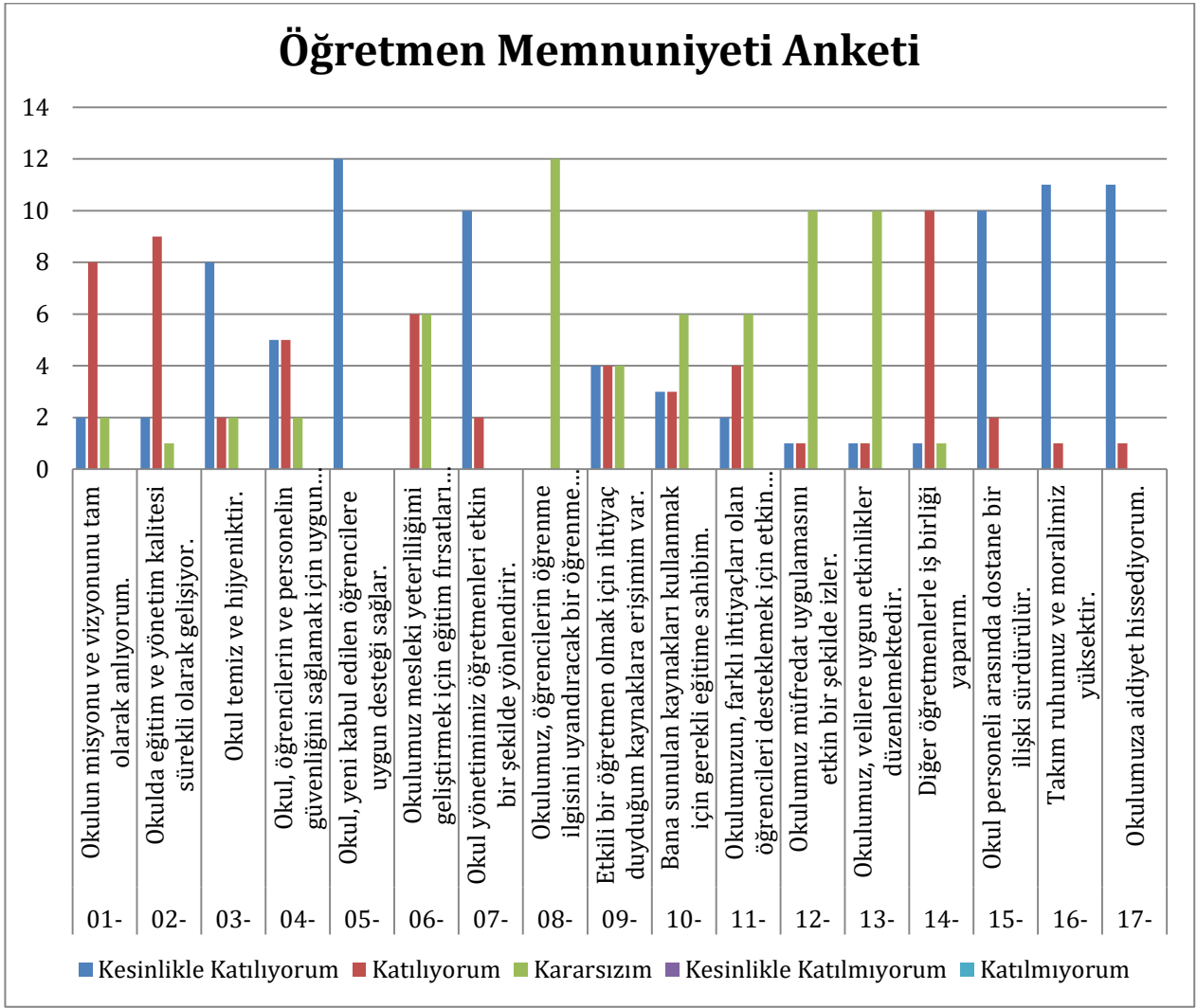
**Öğrenci Anketi Sonuçları:** Kurumumuzda öğrenci bulunmamaktadır.

**Veli Anketi Sonuçları:** Kurumumuzda veli bulunmamaktadır.

**Tablo 11: Öğretmen memnuniyeti Anketi (12 öğretmen katıldı)**

NO	KONU BAŞLIKLARI	Kesinlikle Katılıyor	Katılıyor	Kararsız	Kesinlikle Katılmıyor	Katılmıyor
01-	Okulun misyonu ve vizyonunu tam olarak anlıyorum.	2	8	2	0	0
02-	Okulda eğitim ve yönetim kalitesi sürekli olarak gelişiyor.	2	9	1	0	0
03-	Okul temiz ve hijyeniktir.	8	2	2	0	0
04-	Okul, öğrencilerin ve personelin güvenliğini sağlamak için uygun güvenlik önlemleri alır.	5	5	2	0	0
05-	Okul, yeni kabul edilen öğrencilere uygun desteği sağlar.	12	0	0	0	0
06-	Okulumuz mesleki yeterliliğimi geliştirmek için eğitim fırsatları sunuyor.	0	6	6	0	0
07-	Okul yönetimimiz öğretmenleri etkin bir şekilde yönlendirir.	10	2	0	0	0
08-	Okulumuz, öğrencilerin öğrenme ilgisini uyandıracak bir öğrenme ortamı oluşturmuştur.	0	0	12	0	0
09-	Etkili bir öğretmen olmak için ihtiyaç duyduğum kaynaklara erişimim var.	4	4	4	0	0
10-	Bana sunulan kaynakları kullanmak için gerekli eğitime sahibim.	3	3	6	0	0
11-	Okulumuzun, farklı ihtiyaçları olan öğrencileri desteklemek için etkin bir politikası vardır.	2	4	6	0	0
12-	Okulumuz müfredat uygulamasını etkin bir şekilde izler.	1	1	10	0	0
13-	Okulumuz, velilere uygun etkinlikler düzenlemektedir.	1	1	10	0	0
14-	Diğer öğretmenlerle iş birliği yaparım.	1	10	1	0	0
15-	Okul personeli arasında dostane bir ilişki sürdürülür.	10	2	0	0	0
16-	Takım ruhumuz ve moralimiz yüksektir.	11	1	0	0	0
17-	Okulumuza aidiyet hissediyorum.	11	1	0	0	0

## Öğretmen Memnuniyeti Anketi



### Olumlu Yönlerimiz:

- Gelişime açık olması
- Saha araştırmalarının sürekliliği
- Sosyal medyada etkili olması
- Personeller arası ilişkilerin olumlu yöne doğru hareket eğiliminde olması
- Çalışanların kurum işleyişine ve iyileştirilmesine yönelik çalışmaları kurum yöneticileri tarafından desteklenmektedir
- Hizmet alanlar ve diğer kurumlarla kurumsal bağlantının güçlü olması
- Teknolojiyi takip eden ve uygulayan kurum olması

- İlçe merkezinde ve erişilebilirliği iyi olması
- Dinamik ve çalışmaya dayalı bir ortamın olması
- Vizyoner bir bakış açısıyla geniş kitlelere ulaşması
- Kurumlarda ki öğretmenlerin mesleki gelişimine yönelik eğitimlerin sürekli düzenlenmesi
- Dinamik ve üretken bir çalışma ortamının olması
- Rehberlik Hizmetleri Bölümü ve Özel Eğitim Hizmetleri Bölümü arasında işbirliğinin tam olarak sağlanması
- Kurum idaresinin personele anlayışı ve destekleyici yaklaşımı

***Olumsuz Yönlerimiz:***

- Kendimize ait bir binamızın olmayışı,
- Kurumdan hizmet alan engelli bireylere yönelik projelerin yeterli olmaması
- Mevcut proje ve araştırmaların kurum içi inceleme ve randevuları sekteye uğratması
- Birleştirici çalışmalara ağırlık verilmemesi
- Çalışan sayısının yetersizliği
- İnceleme odalarında kullanılan araç gereçlerin güncellenmesinde sıkıntı olması
- Kurumsal aracın olmaması

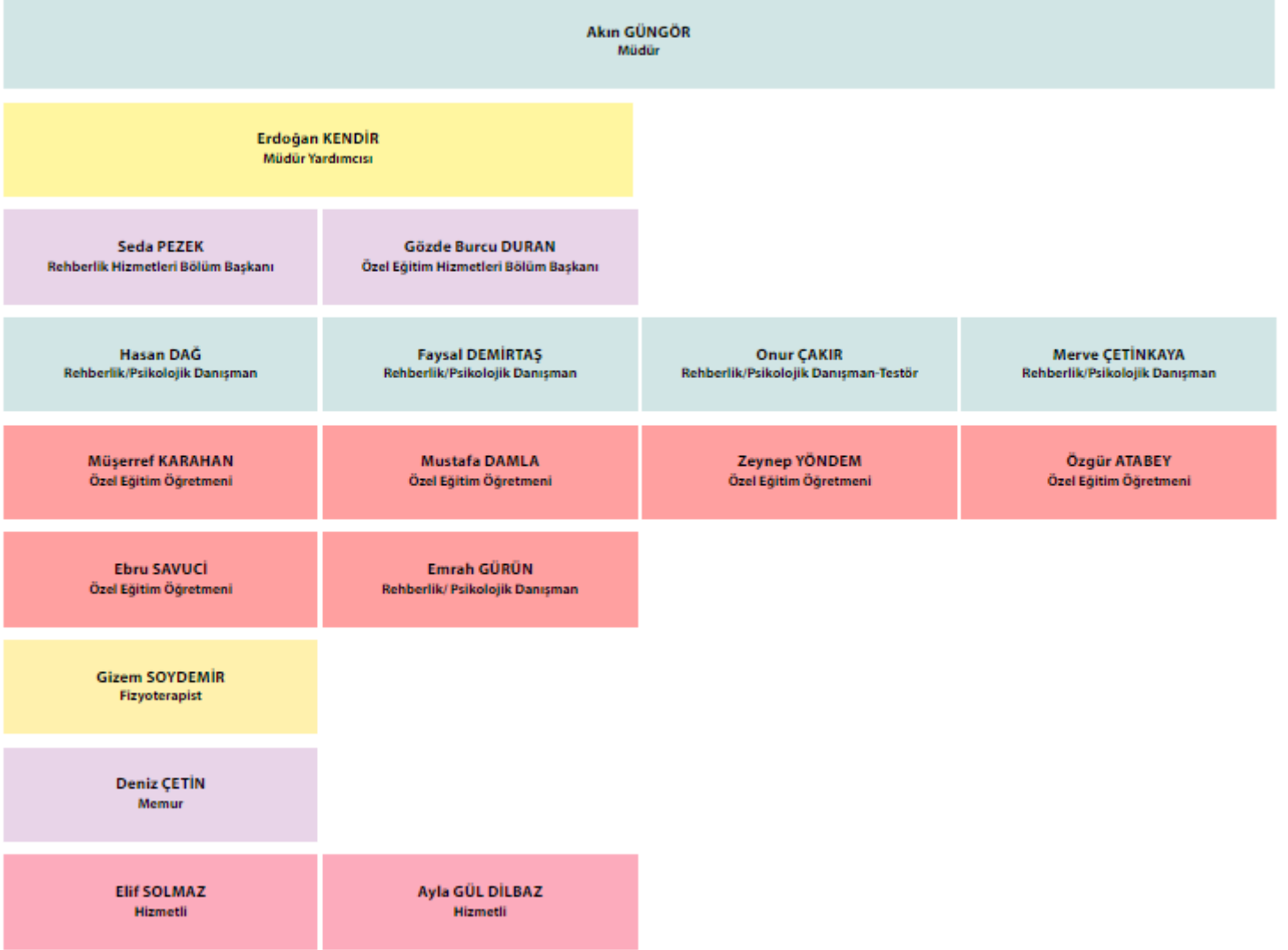
## 2.7. Kurum İçi Analiz

**Tablo 4.Kurum İçi Analiz İçerik Tablosu**

<b>Okul/Kurum İçi</b>	<b>Analiz İçerik Tablosu</b>
İnsan kaynakları verileri	<p>Kurumumuzda toplam 2 adet idareci bulunmakta olup, bu idarecilerden 1 tanesi lisans, bir tanesi yüksek lisans mezunudur.</p> <p>Kurumumuzda 12 tane öğretmen bulunmakta olup 6 tanesi özel eğitim öğretmeni, 6 tanesi Psikolojik danışman/rehberlik öğretmenidir. kurumumuzda öğretmenlerden 2 tanesi yüksek lisans mezunu iken 10 öğretmen lisans mezunudur.</p> <p>Kurumumuzda 4 adet destek personeli mevcut olup bu personelden 1 tanesi lisans, 2 tanesi lise ve 1 tanesi ortaokul mezunudur.</p>
Öğretmenlerin hizmet içi eğitime katılma oranları	<p>Kurumumuzun öğretmenlerinin almış olduğu hizmet içi eğitimler Tablo.8ve Tablo 11 de belirtilmiştir.</p>
Yapılan eğitsel değerlendirme verileri	<p>Çiğli ilçesinde özel eğitim hizmetleri ve rehberlik hizmetlerinden yararlanan öğrenci sayısı 2523 dür.</p>

## 2.7.1. Teşkilat Şeması

### Teşkilat Şeması



## 2.7.2. İnsan Kaynakları

Tablo 5. Çalışanların Görev Dağılımı

Çalışanın Ünvanı	Görevleri
Okul /Kurum Müdürü	İlgili kanun, yönetmelik ve yönergeler çerçevesinde kurumu komisyonlar marifeti ile yönetmek.
Müdür Yardımcısı	İlgili kanun, yönetmelik ve yönergeler çerçevesinde kurumu komisyonlar marifeti ile yönetirken kurum müdürüne yardımcı olmak, kurum müdürünce verilen idari iş ve işlemleri yapmak, kurumun genel bütçeden gönderilen ödeneğini ihale kanununa göre haralayabilmek için gerekli iş ve işlemleri yapmak, Özel eğitim Hizmetleri yönetmeliği kapsamında Rehberlik Araştırma Merkezi bünyesinde kurulan özel eğitim değerlendirme kuruluna başkanlık etmek.
Bölüm Başkanları	İlgili kanun, yönetmelik ve yönergeler çerçevesinde kurumu komisyonlar marifeti ile yönetirken müdüre yardımcı olmak için rehberlik ve özel eğitim bölümlerinin iş ve işlemlerini organize etmek, işleyişin sorunsuz işlemesi için gerekli önlemleri almak, ilgili bölümle ilgili karar verirken kurum müdürüne danışmanlık etmek.
Öğretmenler	İlgili kanun, yönetmelik ve yönergeler çerçevesinde kurumun iş ve işleyişinin sağlanması için kurum idaresi ve bölüm başkanlarının verdiği görevleri yerine getirmek. Kuruma başvuruda bulunan öğrencilerin tanılama, değerlendirme ve incelemelerini bölüm başkanları koordinesinde yapmak.
Yönetim İşleri ve Büro Memuru	İlgili kanun, yönetmelik ve yönergeler çerçevesinde kurumun iş ve işleyişinde kurum idaresine yardımcı olmak, resmi iş ve işlemleri idare adına takip etmek.
Fizyoterapist	İlgili kanun, yönetmelik ve yönergeler çerçevesinde kurumun bedensel engelli bireylerin tanılaması, incelenmesi ve değerlendirilmesine yardımcı olmak.
Yardımcı Hizmetler Personeli	İlgili kanun, yönetmelik ve yönergeler çerçevesinde kurumun iş ve işleyişinde kurum idaresine kurumun temizlik ve düzen işlerinde yardımcı olmak.

Tablo 6. İdari Personelin Hizmet Süresine İlişkin Bilgiler

Hizmet Süreleri	2024 Yıl İtibarıyla	
	Kişi Sayısı	%
1-4 Yıl	2	11,11
5-6 Yıl	1	5,55
7-10 Yıl	0	
10.....Üzeri	3	16,66

**Tablo 7. Okul/Kurumda Oluşan Yönetici Sirkülasyonu Oranı**

	Yıl İçerisinde Okul/Kurumdan Ayrılan Yönetici Sayısı			Yıl İçerisinde Okul/Kurumda Göreve Başlayan Yönetici Sayısı		
	2021	2022	2023	2021	2022	2023
<b>TOPLAM</b>	1	0	0	1	0	0
	1	0	0	1	0	0

**Tablo 8. İdari Personelin Katıldığı Hizmet İçi Programları**

Adı ve Soyadı	Görevi	Katıldığı Çalışmanın Adı	Katıldığı Yıl	Belge No
Akın GÜNGÖR	Müdür	Web Tasarım Kursu	2009	2009360048
Akın GÜNGÖR	Müdür	Braille Yazı Öğretimi Kursu	2016	2016350118
Akın GÜNGÖR	Müdür	İşaret Dili (Temel ) Kursu	2016	2016350131
Akın GÜNGÖR	Müdür	Kapsayıcı Eğitim Engeli Olan Çocuklarla Çalışma Eğitici Eğitimi Kursu	2018	2018000416
Akın GÜNGÖR	Müdür	Çalışanların Temel İş Sağlığı ve Güvenliği Eğitimi Kursu	2018	2018350567
Akın GÜNGÖR	Müdür	Türk İşaret Dili Kursu	2017	2017350048
Akın GÜNGÖR	Müdür	Özel Eğitim Farkındalığını Arttırma Kursu	2017	2017350393
Akın GÜNGÖR	Müdür	Kapsayıcı Eğitim Engeli Olan Çocuklarla Çalışma Kursu	2018	2018351427
Akın GÜNGÖR	Müdür	Liderlik Kursu	2019	2019000147
Akın GÜNGÖR	Müdür	Okul Tabanlı Afet Eğitimi Kursu	2019	2019000201
Akın GÜNGÖR	Müdür	İlk Yardım Eğitimi Kursu	2021	2021350536
Akın GÜNGÖR	Müdür	Soruşturma Teknikleri Kursu	2022	2022351058
Akın GÜNGÖR	Müdür	Öğretmenlik Uygulaması Danışmanlığı Eğitimi Kursu	2023	2023001933
Erdoğan KENDİR	Müdür Yardımcısı	Çalışanların Temel İş Sağlığı ve Güvenliği Eğitimi Kursu	2018	2018350949
Erdoğan KENDİR	Müdür Yardımcısı	Kapsayıcı Eğitim Yöneticilerin Eğitimi Kursu	2018	2018351870
Erdoğan KENDİR	Müdür Yardımcısı	İlk Yardım Eğitimi Kursu	2021	2021350545
Erdoğan KENDİR	Müdür Yardımcısı	Temel Kodlama ve Teknoloji Kullanımı Kursu	2024	2024352069
Erdoğan KENDİR	Müdür Yardımcısı	Bildiren Nonverbal Ability (BNV) Testi Uygulayıcı	2022	2022350774



		Eđitimi Kursu		
Erdođan KENDİR	Müdüř Yardımcısı	Soruřturma Teknikleri Kursu	2017	2017351091
Erdođan KENDİR	Müdüř Yardımcısı	Yangın Eđitimi Kursu	2023	2023350898
Erdođan KENDİR	Müdüř Yardımcısı	Program Geliřtirmede Rehberlik Kursu	2008	2008000671

**Tablo 9. Öğretmenlerin Hizmet Süreleri (Yıl İtibarıyla)**

Hizmet Süreleri	Bransı	Cinsiyet	Toplam
	Özel Eğitim	Kadın	
	Rehberlik	Erkek	
1-3 Yıl	0	0	0
	0	0	
4-6 Yıl	0	0	0
	0	0	
7-10 Yıl	0	0	0
	0	0	
11-15 Yıl		1	2
	2	1	
16-20		1	3
	3	2	
20 ve üzeri	6	4	7
	1	3	

**Tablo 10. Kurumda Gerçekleşen Öğretmen Sirkülasyonunun Oranı**

	Yıl İçerisinde Kurumdan Ayrılan Öğretmen Sayısı			Yıl İçerisinde Kurumda Göreve Başlayan Öğretmen Sayısı		
	2021	2022	2023	2021	2022	2023
TOPLAM	3	2	3	2	2	1

**Tablo 11. Öğretmenlerin Katıldığı Hizmet İçi Eğitim Programları**

Adı ve Soyadı	Branşı	Katıldığı Çalışmanın Adı	Katıldığı Yıl	Belge No
Onur ÇAKIR	Psikolojik Danışman	WISC-R (WECHSLER ÇOCUKLAR İÇİN ZEKA ÖLÇEĞİ) KURSU	2011	2011351822
Seda PEZEK	Psikolojik Danışman	WISC-R (WECHSLER ÇOCUKLAR İÇİN ZEKA ÖLÇEĞİ) KURSU	2011	2011351833
Merve ÇETİNKAYA	Psikolojik Danışman	WISC-R (WECHSLER ÇOCUKLAR İÇİN ZEKA ÖLÇEĞİ) KURSU	2023	2023001363
Seda PEZEK	Psikolojik Danışman	Uluslararası Leiter Performans Testi Uygulayıcı Yetiştirme Kursu	2018	2018350767
Ebru SAVUCI	Özel Eğitim Öğrt	Uluslararası Leiter Performans Testi Uygulayıcı Yetiştirme Kursu	2024	2024000225
Faysal DEMİRTAŞ	Psikolojik Danışman	Öğrenme Güçlüğü Testi Uygulayıcı Eğitimi Kursu	2022	2022000408
Faysal DEMİRTAŞ	Psikolojik Danışman	Anadolu-Sak Zeka Ölçeği (ASİS) Uygulayıcı Yetiştirme Kursu	2017	2017000513
Gözde Burcu DURAN	Özel Eğitim Öğrt	Anadolu-Sak Zeka Ölçeği (ASİS) Uygulayıcı Yetiştirme Kursu	2023	2023001871
Gözde Burcu DURAN	Özel Eğitim Öğrt	Türk İşaret Dili Kursu	2017	2017350048
Onur ÇAKIR	Psikolojik Danışman	Türk İşaret Dili Kursu	2017	2017351597
Müşerref KARAHAN	Özel Eğitim Öğrt	İşaret Dili (Temel ) Kursu	2017	2017350528
Özgür ATABEY	Özel Eğitim Öğrt	İşaret Dili (Temel ) Kursu	2017	2017350102
Emrah GÜRÜN	Psikolojik Danışman	Bireysel ve Grupla Danışma Yöntemleri Kursu	2017	2017344090
Emrah GÜRÜN	Psikolojik Danışman	Çocuk Koruma Kanunu Danışmanlık Tedbiri Kararları Eğitici Eğitimi Kursu	2016	2016000477
Hasan DAĞ	Psikolojik Danışman	Sınıfta Yabancı Uyruklu Öğrenci Bulunan Milli Eğitim Bakanlığı Öğretmenlerinin Eğitici Eğitimi Kursu	2016	2016000461
Hasan DAĞ	Psikolojik Danışman	Öfke Yönetimi Kursu	2020	2020350218
Merve ÇETİNKAYA	Psikolojik Danışman	BAĞIMLILIKLA MÜCADELE KURSU	2015	2015350629
Seda PEZEK	Psikolojik Danışman	İlk Yardım Eğitimi Kursu	2021	2021350546
Seda PEZEK	Psikolojik Danışman	Akran Arabuluculuğu kursu	2020	2020350215
Emrah GÜRÜN	Psikolojik Danışman	Psikososyal Destek Programı Uygulayıcı Eğitimi Kursu	2020	2020350841
Hasan DAĞ	Psikolojik Danışman	Akran Zorbalığını Önleme Kursu	2022	2022351727
Faysal DEMİRTAŞ	Psikolojik Danışman	Akran Zorbalığını Önleme Kursu	2017	2017350064
Müşerref KARAHAN	Özel Eğitim Öğrt	Braille Yazı Öğretimi Kursu	2016	2016350118
Mustafa DAMLA	Özel Eğitim Öğrt	Çalışanların Temel İş Sağlığı ve Güvenliği Eğitimi Kursu (Az Tehlikeli İşyerleri)	2022	2022351100
Zeynep YÖNDEM	Özel Eğitim Öğrt	Ailenin Çocuk Üzerindeki Olumsuz Etkilerini Önleme Kursu	2018	2018010079

**Tablo 12. Kurumdaki Mevcut Hizmetli/ Memur Sayısı**

	<b>Görevi</b>	<b>Erkek</b>	<b>Kadın</b>	<b>Eğitim Durumu</b>	<b>Hizmet Yılı</b>	<b>Toplam</b>
1	Memur		X	Lise	5	1
2	Hizmetli		X	Lise	14	2
3	Hizmetli		X	Ortaokul	3	2

**Tablo 13. Çalışanların Görev Dağılımı**

Çalışanın Ünvanı	Görevleri
Okul /Kurum Müdürü	İlgili kanun, yönetmelik ve yönergeler çerçevesinde kurumu komisyonlar marifeti ile yönetmek.
Müdür Yardımcısı	İlgili kanun, yönetmelik ve yönergeler çerçevesinde kurumu komisyonlar marifeti ile yönetirken kurum müdürüne yardımcı olmak, kurum müdürünce verilen idari iş ve işlemleri yapmak, kurumun genel bütçeden gönderilen ödeneğini ihale kanununa göre harcıyabilmek için gerekli iş ve işlemleri yapmak, Özel eğitim Hizmetleri yönetmeliği kapsamında Rehberlik Araştırma Merkezi bünyesinde kurulan özel eğitim değerlendirme kuruluna başkanlık etmek.
Bölüm Başkanları	İlgili kanun, yönetmelik ve yönergeler çerçevesinde kurumu komisyonlar marifeti ile yönetirken müdüre yardımcı olmak için rehberlik ve özel eğitim bölümlerinin iş ve işlemlerini organize etmek, işleyişin sorunsuz işlemesi için gerekli önlemleri almak, ilgili bölümle ilgili karar verirken kurum müdürüne danışmanlık etmek.
Öğretmenler	İlgili kanun, yönetmelik ve yönergeler çerçevesinde kurumun iş ve işleyişinin sağlanması için kurum idaresi ve bölüm başkanlarının verdiği görevleri yerine getirmek. Kuruma başvuruda bulunan öğrencilerin tanılama, değerlendirme ve incelemelerini bölüm başkanları koordinesinde yapmak.
Yönetim İşleri ve Büro Memuru	İlgili kanun, yönetmelik ve yönergeler çerçevesinde kurumun iş ve işleyişinde kurum idaresine yardımcı olmak, resmi iş ve işlemleri idare adına takip etmek.
Fizyoterapist	İlgili kanun, yönetmelik ve yönergeler çerçevesinde kurumun bedensel engelli bireylerin tanılaması, incelenmesi ve değerlendirilmesine yardımcı olmak.
Yardımcı Hizmetler Personeli	İlgili kanun, yönetmelik ve yönergeler çerçevesinde kurumun iş ve işleyişinde kurum idaresine kurumun temizlik ve düzen işlerinde yardımcı olmak.

**Tablo 14. Okul/Kurum Rehberlik Hizmetleri**

Mevcut Kapasite				Mevcut Kapasite Kullanımı ve Performans					
Psikolojik Danışman Norm Sayısı	Görev Yapan Psikolojik Danışman Sayısı	İhtiyaç Duyulan Psikolojik Danışman Sayısı	Görüşme Odası Sayısı	Danışmanlık Hizmeti Alan			Rehberlik Hizmetleri İle İlgili Düzenlenen Eğitim/Paylaşım Toplantısı vb. Faaliyet Sayısı		
				Öğrenci Sayısı	Öğretmen Sayısı	Veli Sayısı	Öğretmenlere Yönelik	Öğrencilere Yönelik	Velilere Yönelik
6	6	0	1	83	64	61	13	27	21

### 2.7.3.Teknolojik Düzey

Tablo 15. Teknolojik Araç-Gereç Durumu

Araç-Gereçler	2021	2022	2023	İhtiyaç
Masaüstü Bilgisayar	16	16	14	0
Dizüstü Bilgisayar	3	5	5	0
Fotokopi Makinesi	1	1	1	0
Renkli Fotokopi Makinesi	0	0	1	0
Projeksiyon Cihazı	2	2	2	0
Baskı Makinesi	1	0	0	0
Kamera	1	1	1	0
Fotoğraf Makinesi	1	1	1	0
Ses Kayıt Cihazı	1	1	1	0
ADSL Modem	1	1	1	0
Kamera Kayıt Cihazı	1	1	1	0
Güvenlik Kamerası	4	4	4	0
Yazıcı	4	8	8	0

**Tablo 16. Fiziki Mekân Durumu**

Fiziki Mekân	Var	Yok	Adedi	İhtiyaç	Açıklama
Öğretmen Çalışma Odası		X			
Ekipman Odası		X			
Kütüphane	X		1	0	
Resim Odası		X		0	
Müzik Odası		X		0	
Çok Amaçlı Salon	X		1	0	
Spor Salonu		X		0	
Test Odası	X		1	0	
Görüşme Odası	X		1	0	
Personel Odası	X		3	0	
Oyun Terapi Odası	X		1	0	
İdare Odası	X		2	0	
Arşiv ve Memur Odası	X		1	0	
Fizyoterapist Odası	X		1	0	

## 2.7.4.Mali Kaynaklar

**Tablo 17. Kaynak Tablosu**

Kaynaklar	2024	2025	2026	2027	2028
Genel Bütçe	150.000	200.000	250.000	300.000	350.000
Okul Aile Birliđi	0	0	0	0	0
Özel İdare	0	0	0	0	0
Kira Gelirleri	0	0	0	0	0
Döner Sermaye	0	0	0	0	0
Dış Kaynak/Projeler	0	0	0	0	0
Diđer	0	0	0	0	0
TOPLAM	150.000	200.000	250.000	300.000	350.000

**Tablo 18. Harcama Kalemler**

Harcama Kalemi	Çeşitleri
Personel	Sözleşmeli olarak çalışan personelin (sekreter temizlik, güvenlik) ücret, vergi, sigorta vb. giderleri
Onarım	Okul/kurum binası ve tesisatlarıyla ilgili her türlü küçük onarım; makine, bilgisayar, yazıcı vb. bakım giderleri
Sosyal-sportif faaliyetler	Etkinlikler ile ilgili giderler
Temizlik	Temizlik malzemeleri alımı
İletişim	Telefon, faks, internet, posta, mesaj giderleri
Kırtasiye	Her türlü kırtasiye ve sarf malzemesi giderleri



**Tablo 19. Gelir-Gider Tablosu**

YILLAR	2021		2022		2023	
	GELİR	GİDER	GELİR	GİDER	GELİR	GİDER
HARCAMA KALEMLERİ						
Temizlik	36,250	5.000	78,506	10.000	395.498	20.588
Küçük Onarım		15.000		2.000		50.110
Bilgisayar Harcamaları		0.000		15.000		20.000
Büro Makinaları Harcamaları		0.000		9.000		100.000
Telefon		1.250		2.506		4.302
Demirbaş Alımı		0.000		20.000		174.000
Kırtasiye		15.000		20.000		26.498
GENEL		36,250		78,506		395.498

### 2.7.5.İstatistik Veriler

- Personel devam durumu:

	2021	2022	2023
<b>Toplam İzin Süresi</b>	172 gün	345 gün	343 gün
<b>Toplam Raporlu Süresi</b>	31 gün	103 gün	153 gün
<b>Kişi Başı Düşen İzin Sayısı</b>	8	16	19
<b>Kişi Başı Düşen Rapor Sayısı</b>	1	5	9

- Rehberlik hizmetlerinden 519 ve özel eğitim hizmetlerinden 2004 öğrenci yararlanmıştır.
- Bedensel yetersizliği olan bireyler için kurumumuzda rampa bulunmaktadır ayrıca bedensel yetersizliği olan bireyler için fizyoterapist odası giriş kattadır. Engelli tuvaleti ve asansör mevcuttur.
- Merkezimiz MEB, belediye ve MEM tarafından düzenlenen faaliyet ve projelere katılma ve bu projelerden yararlanma konusunda işbirliği içerisinde.
- Merkezimiz merkezi konumda olması sebebiyle kolay ulaşılabilir (metro,dolmuş,belediye otobüsü vb.) konumdadır.
- Fiziki mekânlar olarak çok amaçlı salon, görüşme odaları, idari odalar, personel odaları, iç ses yalıtımlı test odası, fizyoterapi odası, mutfak ve wc bulunmaktadır.
- Merkezimiz doğalgaz sistemi ile ısınmaktadır.
- Sivil savunma ile ilgili ekipler her yıl güncellenmekte olup; yılın belli

dönemlerinde gerekli olan tatbikatlar (yangın, deprem vs.) yapılmaktadır.

- Görüşme odası, test odası ve fizyoterapi odasında gerekli döküman ve donanımlar mevcuttur.
- Kurumumuz il ve ilçe milli eğitim, sivil savunma kuruluşları, okullar ve üniversiteler ile işbirliği halindedir. Okullara müşavirlik hizmetleri kapsamında konferans, seminer vb. sunumlar yapılmaktadır

## 2.8. Çevre Analizi (PESTLE)

Tablo 20. PESTLE Analiz Tablosu

Politik-Yasal etkenler	Ekonomik etkenler
<ul style="list-style-type: none"><li>Sivil toplum örgütleri ve üniversitelerin özel eğitime ilişkin çalışmalarına olumlu ilgisi ve katkısı</li><li>Üst politika belgelerinde dezavantajlı gruplara eğitimin öneminin vurgulanması ve eğitime ilişkin hedef gelişim ile sorun alanları gibi hususlara açıkça yer verilmesi</li><li>İl ve ilçe milli eğitim müdürlüğünün özel gereksinimli öğrencilerle ilgili etkinlik ve faaliyet projelerini desteklemesi</li></ul>	<ul style="list-style-type: none"><li><i>Kurumun bulunduğu çevrenin aenel aelir durumu:</i> Çiğli'nin gelir durumu, son yıllarda önemli bir gelişme göstermiştir. İlçede kişi başına düşen gelir artmakta, voksulluk ve işsizlik oranı düşmektedir. Ekonomik faaliyetler cesitlenmekte ve özellikle organize sanayi sayesinde üretim sektöründeki katma değer artmaktadır.</li><li><i>Tasarruf sağlama imkânları:</i> Çiğli Rehberlik ve Araştırma Merkezi Cumhurbaşkanlığınca yayınlanmış olan tebliğler ve ilgili tasarruf tedbirleri kapsamında yayınlanmış yönergelerle belirlemiş olduğu tasarruf tedbirlerini uygulamaktadır.</li><li><i>Mal-ürün ve hizmet satın alma İmkânları:</i> Çiğli Rehberlik ve Araştırma Merkezi, Mal-ürün ve hizmet satın alırken Genel Bütçeden gönderilen ödeneklerden ihtiyaçlar doğrultusunda yararlanır.</li></ul>
Sosyokültürel etkenler	Teknolojik etkenler
<ul style="list-style-type: none"><li><b>Ailelerin ve öğrencilerin bilinçlenmeleri:</b> <i>Bilgilendirme Etkinlikleri:</i> Çiğli Rehberlik ve Araştırma Merkezi olarak, özel eğitim, özel eğitim ihtiyacı olan bireyler ve aileleri için sunulan hizmetler ve yasal haklar gibi konularda ailelere ve öğrencilere yönelik bilgilendirme toplantıları ve seminerler düzenlenmektedir. <i>Bireysel ve Aile Danışmanlığı:</i> Çiğli Rehberlik ve Araştırma Merkezi'nde görev alan psikolojik danışmanlar, ailelere ve öğrencilere bireysel ve aile danışmanlığı hizmeti sunarak özel eğitim sürecine uyum sağlamalarına yardımcı olur. <i>Yayımlar:</i> Çiğli Rehberlik ve Araştırma Merkezinde ailelere ve öğrencilere özel eğitimle ilgili bilgi ve rehberlik sunan broşür, kitapçık ve afiş gibi çeşitli yayınlar hazırlanmaktadır. <i>Web Siteleri:</i> RAM'ların çoğu, ailelere ve öğrencilere özel eğitimle ilgili bilgi ve kaynaklara erişim imkanı sunan web siteleri bulunmaktadır.</li><li><b>Nüfus artışı:</b> 2023 yılı TÜİK verilerine göre kurumumuzca Çiğli ilçesinde sorumlu olunan nüfus <b>214.065</b>'dir. Bu sayı ile Çiğli, İzmir'in en kalabalık üçüncü ilçesi konumuna gelmiştir. Nüfus artış hızı ise yıllık ortalama yaklaşık olarak %3 civarındadır.</li></ul>	<ul style="list-style-type: none"><li>Merkezimizde her personele ait bilgisayar ve odalarda yazıcılar mevcuttur.</li><li>Merkezimiz idari olarak DYS( Dosya Yönetim Sistemi)</li><li>,EBYS(Elektronik Belge Yönetim Sistemi) ve Mebbis sistemi üzerinden işlerini yürütmektedir.</li><li>RAM'larda randevu almak, özel eğitim değerlendirme ve tanılama hizmetlerinden yararlanmak için ilk adımdır. RAMdevu Sistemi, Milli Eğitim Bakanlığı'nın <a href="https://ramdevu.meb.gov.tr/">https://ramdevu.meb.gov.tr/</a> adresinde yer alan online platform üzerinden işlemektedir.</li></ul>
Çevresel Etkenler	
<ul style="list-style-type: none"><li><b>Toprak yapısı:</b> Çiğli ilçesinin toprak yapısı, jeolojik geçmişi ve coğrafi konumu nedeniyle çeşitlilik göstermektedir. Tarımsal üretim için oldukça uygun olan alüvyal topraklar, ilçede en yaygın toprak tipidir. Tuzlu topraklar ve kireçli topraklar ise tarımsal üretim için sınırlı olarak kullanılmaktadır. Toprak erozyonu, ilçede önemli bir çevre sorunudur. Erozyonu önlemek için çeşitli önlemler alınmaktadır.</li><li><b>Bitki örtüsü:</b> Çiğli ilçesinin bitki örtüsü, Akdeniz ikliminin etkisi altında oluşmuştur. Akdeniz bitkilerinin her türü Çiğli'de bulunmaktadır. Yüzyıllar boyu aşırı otlatma, yangın ve tarla açma nedenleriyle ormanların ortadan kalktığı yerlerde, maki florası kendini göstermektedir.</li><li><b>Doğal afetler (deprem kuşağında bulunma, Covid 19, kene vakaları vb.):</b> Aktif Kuzey Anadolu Fay Hattı'nın güneyinde, Ege Fay Hattı'nın ise kuzeyinde yer almaktadır. Bu iki fay hattı da Türkiye'nin en aktif fay hatları arasında yer alır.</li></ul>	

## 2.9. GZFT Analizi

Kurumumuzun temel istatistiklerinde verilen kurum künyesi, çalışan bilgileri, bina bilgileri, teknolojik kaynak bilgileri ve gelir gider bilgileri ile paydaş anketleri sonucunda ortaya çıkan sorun ve gelişime açık alanlar iç ve dış faktör olarak değerlendirilerek GZFT tablosunda belirtilmiştir. Dolayısıyla olguyu belirten istatistikler ile algıyı ölçen anketlerden çıkan sonuçlar tek bir analizde birleştirilmiştir.

Kurumun güçlü ve zayıf yönleri donanım, malzeme, çalışan, iş yapma becerisi, kurumsal iletişim gibi çok çeşitli alanlarda kendisinden kaynaklı olan güçlülükleri ve zayıflıkları ifade etmektedir ve ayırmda temel olarak Kurum müdürü/müdürlüğü kapsamında bakılarak iç faktör ve dış faktör ayrımı yapılmıştır.

### **İçsel Faktörler:**

#### **Güçlü Yönler:**

<b>Öğrenciler</b>	-Kurumuzda kayıtlı devamlı öğrenci bulunmamaktadır. -Tanılamaya gelen öğrencilere yönelik tam teşekküllü hazırlanan dosyalarından gelişimleri sıkı bir şekilde takip edilmektedir.
<b>Çalışanlar</b>	-Kadronun genç olması -Dinamik bir yapıya sahip olması -Kendini geliştirmek için sürekli aktif olmaları -Özverili çalışmaları
<b>Veliler</b>	-Kurumumuzda sürekli ve devamlı veli bulunmamaktadır. -Özel eğitim danışmanlığı ve rehberlik hizmetleri almaya gelen velilerimize yönelik oluşturulan tam teşekküllü hazırlanan dosyalarından öğrencilerinin gelişimleri sıkı bir şekilde takip edilmektedir.

**Zayıf Yönler:**

<b>Öğrenciler</b>	<p>Kurumuzda kayıtlı devamlı öğrenci bulunmamaktadır.</p> <p>Tanılamaya gelen öğrenciler yılda bir kez geldikleri için öğrencilere yönelik yıllık çalışmaların fazla yapılamaması</p>
<b>Çalışanlar</b>	<p>Mevcut norm sayısının yaptığı hizmete ve hizmet bölgesine göre çok sınırlı olması.</p> <p>Bölgedeki tüm Kurumlara tam hizmet sunulamaması.</p> <p>Yapılan proje ve çalışmalarda personelin bir kısmı dış sahada çalışırken, tanılama da çalışan personelin iş yükün artması.</p>
<b>Veliler</b>	<p>Kurumumuzda sürekli ve devamlı veli bulunmamaktadır.</p> <p>Özel eğitim danışmanlığı ve rehberlik hizmetleri almaya gelen velilerimizle yüz yüze sınırlı görüşüldüğü için sadece dosya üzerinden takipleri yapılmaktadır.</p>

## Dışsal Faktörler

### Güçlü Yönler:

<b>Bina ve Yerleşke</b>	-Kurumun merkezde ve erişilebilir olması -Engelli vatandaşlarımızın ihtiyaçlarının çoğunluğunu karşılayabilecek nitelikte olması
<b>Donanım</b>	Donanım olarak şuan ihtiyaca cevap verebilmektedir.
<b>Bütçe</b>	Genel ve merkezi bütçeden ihtiyaçların çoğu karşılanabiliyor.
<b>Yönetim Süreçleri</b>	Yönetimin vizyoner ve yeniliklere açık olması -Çalışmalarda ve projelerde yeni fikirleri destekliyor olması
<b>İletişim Süreçleri</b>	Sosyal medyanın aktif olması sebebiyle iletişimin güçlü bir şekilde sağlanıyor olması.
<b>vb</b>	Kurumun bölgede hizmet veren tek kurum olması lider-rol-model olacak şekilde çalışmalarda bulunması

### Zayıf Yönler :

<b>Bina ve Yerleşke</b>	Kurumumuza ait binamızın olmayışı kalıcı değişiklikler yapılmasına engel oluşması
<b>Donanım</b>	Personel sayısı tanılama sayısı artışına bağlı olarak gelecek yıllarda oluşabilecek ihtiyaca cevap vermeyecektir. İncelemeye giren ve rehberlik faaliyetlerinde bulunan öğretmenlere yönelik bireysel odalarının olması daha verimli çalışma ortamı sağlayacaktır. Kurumuza ait araç olmayışı ev incelemelerinde sıkıntı yaratmaktadır.
<b>Bütçe</b>	2024 Vizyonu çerçevesinde kurumumuzdan istenen eğitim ve etkinlikler kapsamında merkezi ödeneğin artırılması gerekmektedir.
<b>Yönetim Süreçleri</b>	Kurumumuza ait binamızın olmayışı kalıcı değişiklikler konusunda yöneticiler tarafından adım atılmasına engel oluşturmaktadır.
<b>İletişim Süreçleri</b>	Kurumumuzda kayıtlı devamlı öğrenci bulunmaması ve velilerin devamlı olmayışı iletişimimizi sınırlamaktadır.

### *Fırsatlar*

<b>Politik</b>	Kurumun bölgede ve alanında tek olması sebebiyle yaptığı ve yapacağı faaliyetlerde destek alabilmesi
<b>Ekonomik</b>	MEB'e bağlı RAM sayısı fazla olduğundan; genel bütçeden fazlasıyla yararlandırması gerektiği.
<b>Sosyolojik</b>	İlçeye bağlı tüm eğitim kurumlarına hizmet vermesi
<b>Teknolojik</b>	Çalışanların genç ve yeniliğe açık olması sebebiyle teknolojik alt yapısının iyi olması.
<b>Mevzuat-Yasal</b>	Yasal düzenlemelerin MEB Özel Eğitim Rehberlik Hizmetleri Genel Müdürlüğü tarafından sıkı takip edilmesi.
<b>Ekolojik</b>	Kurum binasının yürüttüğü hizmete yönelik uygun bir koşulda bulunması

### ***Tehditler:***

<b>Politik</b>	Kurumun bölgede ve alanında tek olması sebebiyle kendisinden beklenen işin çok olması. Yüksek beklenti düzeyi.
<b>Ekonomik</b>	Kurumun aile birliği hesabı olmaması. Sadece merkezi bütçeden ödenek alması. Genel tasarruf tedbirleri sebebiyle ödeneklerin tam olarak gelmemesi.
<b>Sosyolojik</b>	Bölgede bulunan tüm eğitim kurumlarına hizmet vermesi sebebiyle ulaşımı sağlayan aracın olmaması. Konuyla ilgili il ve bakanlık düzeyinde herhangi bir desteğin verilmeyişi.
<b>Teknolojik</b>	Sürekli gelişen teknolojiye yönelik eğitim faaliyetlerinin bakanlık ve il düzeyinde fazla olması il düzeyinde fazla olmaması.
<b>Mevzuat- Yasal</b>	Bakanlığın mevzuatta tereddütte düşülen hususlarla ilgili yazılara geç cevap vermesi. Bu sebepten kurumdan hizmet almaya gelen kişilere yönelik dosyaların bekletilmesi
<b>Ekolojik</b>	2024 Vizyon planı çerçevesinde yapılacak iyileştirmeye yönelik olarak mevcut kurumsal düzenin ve ekolojinin yetmeyeceği düşünülmektedir.

### **2.9.1. Güçlü ve Zayıf Yönler**

Kurumumuz merkezde ulaşım olarak kolay erişilebilir bir konumda olup engelli otoparkı, tekerlekli sandalye, engelli rampası, asansör, giriş katında görüşme odası olanaklarıyla engelli vatandaşlarımızın rahat hizmet alması için gerekli tüm tedbirler alınmış, düzenlemeler yapılmıştır.

Genel ve merkezi bütçeden ihtiyaçların birçoğu karşılanabilmekte olup, yönetimin vizyoner ve yeniliklere açık olması, çalışmalarda ve projelerde yeni fikirleri



desteklemekte olup donanım olarak da iş tanımımız çerçevesinde birçok ihtiyaca cevap verebilmekteyiz.

Kurumumuzda sürekli veli ve öğrenci bulunmamaktadır. Özel eğitim ve rehberlik hizmetleri almaya gelen velilerimize yönelik oluşturulan tam teşekküllü dosyalardan öğrencilerin gelişimleri sıkı bir şekilde takip edilmektedir.

Kurumumuzda görev alan özel eğitim ve rehberlik öğretmen kadromuz genç ve dinamik bir yapıya sahip; özverili çalışan ve kendilerini geliştirmek için sürekli aktif olarak eğitimlere katılan, güncel çalışmalarını takip eden bir ekiptir.

Kurumumuz tarafından sosyal medya mecralarının aktif olarak kullanılıyor olması sayesinde hizmet alanımızdaki tüm kurumlara ve hizmet verdiğimiz ailelere yönelik bilgilendirme süreçlerimiz desteklenmekte ve ihtiyaca yönelik hızlı çözüme ulaşmaları konusunda iletişimin güçlü olması sağlanmaktadır.

Bölgede hizmet veren tek kurum olmamız yaptığımız çalışmalarda lider-rol-model olacak şekilde çalışmalar yürütüyor olmamız kurumumuzun güçlü olduğu alanlarıdır.

İçinde hizmet verdiğimiz binanın kurumumuza ait olmaması sebebiyle hizmet kalitemizi arttırmaya yönelik binada kalıcı hiçbir değişiklik yapılamamaktadır. Yönetimsel süreçler açısından da binanın kurumumuza ait olmaması kalıcı değişiklikler konusunda yöneticiler tarafından adım atılmasına engel oluşturmaktadır.

Kurumumuzdaki personel sayısı özel eğitim öğrenci tanılama sayısının artışına bağlı olarak gelecek yıllarda oluşabilecek ihtiyaca cevap veremeyecektir. İncelemeye giren, psikolojik destek sunan, rehberlik faaliyetlerinde bulunan öğretmenlerin bireysel odalarının olması daha verimli çalışma ortamı sağlayacaktır. Kurumumuza ait araç olmaması ev incelemelerine gidilmesi durumunda, okul rehberlik servisi ve özel eğitim sınıf ziyaretlerinin yapılmasında sıkıntı yaratmaktadır. Kurumumuzda sürekli veli ve öğrenci bulunmadığından özel eğitim hizmetleri almaya gelen velilerimizle yüz yüze görüşmeler sınırlı kalmakta takipleri dosya üzerinden yapılabilmektedir. Sürekli veli ve öğrencinin bulunmayışı iletişimimizi de sınırlı tutmaktadır.

Kurumumuzda görev alan rehberlik ve özel eğitim öğretmen mevcut norm sayısının verilen hizmete ve hizmet bölgesinin yoğunluğuna göre oldukça sınırlı olması,

bölgemizdeki tüm kurumlara tam hizmet sunulamamasına sebep olmakta; yapılan proje ve çalışmalarda personelin bir kısmı sahada çalışırken tanılmada çalışan personelin iş yükünün artmasına sebep olmaktadır.

## **2.9.2. Fırsatlar ve Tehditler**

Kurumumuzun bölgede ve alanında tek olması sebebiyle yaptığı ve yapacağı faaliyetlerde destek alabilmesi, ilçeye bağlı tüm eğitim kurumlarına hizmet vermesi, MEB'e bağlı RAM sayısının fazla olmasından dolayı genel bütçeden fazlasıyla yararlanması gerekliliği, MEB Özel Eğitim Rehberlik Hizmetleri Genel Müdürlüğü tarafından yasal düzenlemelerin yakından takip ediliyor olması, çalışanların genç ve yeniliğe açık olması sebebiyle teknolojik altyapının iyi olması ve kurum binasının yürüttüğü hizmete yönelik uygun bir koşulda bulunması fırsatlarımızdır.

Kurumumuzun bölgede ve alanında tek olması sebebiyle kendisinden beklenen işin çok olması, bölgede bulunan tüm eğitim kurumlarına hizmet vermesi sebebiyle ulaşımı sağlayan aracının olmaması ve bu konuda il milli eğitim ve bakanlık düzeyinde bir desteğin verilmemesi, sürekli gelişen teknolojiye yönelik eğitim faaliyetlerinin bakanlık ve il düzeyinde fazla olması, kurumun aile birliği hesabının olmaması sadece merkezi bütçeden ödenek alınması, genel tasarruf tedbirleri sebebiyle ödeneklerin tam olarak gelmemesi, Bakanlığın mevzuatta tereddüte düşülen hususlarla ilgili yazılara geç cevap vermesi bu sebepten kurumdan hizmet almaya gelen kişilere yönelik dosyaların bekletilmesi ve 2024 vizyon planı çerçevesinde yapılacak iyileştirmeye yönelik mevcut kurumsal düzenin ve ekolojinin yetmeyeceği düşünülmekte; tüm bu sebepler tehdit alanlarımız olarak görülmektedir.

**Tablo 21. GZFT Listesi**

İç Çevre		Dış Çevre	
Güçlü Yönler	Zayıf Yönler	Fırsatlar	Tehditler
<ul style="list-style-type: none"> <li>-Ulaşım olarak kolay erişilebilir yerde olması</li> <li>-Engelli otoparkı,tekerlekli sandalye, engelli rampası,asansör, giriş katında görüşme odası olanaklarının bulunması</li> <li>-Genel ve merkezi bütçeden ihtiyaçların karşılanabiliyor olması</li> <li>-Yönetimin vizyoner ve yeniliklere açık olması</li> <li>-Çalışma ve projelerde yeni fikirleri destekliyor olması</li> <li>-Kurumumuzda sürekli kayıtlı öğrenci ve veli bulunmaması</li> <li>-Randevu olarak gelen öğrencilerimize yönelik oluşturulan tam teşekküllü dosyalardan gelişimlerin sıkı takip edilmesi</li> <li>-Kadromuzun genç ve dinamik bir yapıya sahip olması</li> <li>-Özverili çalışmaları ve kendilerini geliştirmek için sürekli aktif olmaları</li> <li>-Sosyal medyanın aktif olması sayesinde iletişimin güçlü olması</li> <li>-Bölgede hizmet veren tek kurum olması lider rol model olacak şekilde çalışmalarını yürütmesi</li> <li>-Donanım olarak şu an ihtiyaca cevap verebilmesi</li> </ul>	<ul style="list-style-type: none"> <li>-İçinde bulunduğumuz binanın kurumumuza ait olmaması sebebiyle binada kalıcı değişiklik yapılamaması</li> <li>-Personel sayısının öğrenci tanılama sayısının artışına bağlı olarak ileride ihtiyaca cevap vermekte zorlanacak olması</li> <li>-Bireysel görüşme oda sayısının yeterli olmaması</li> <li>-Kurumumuza ait aracın olmayışı</li> <li>-Kurumda sürekli öğrenci ve veli olmadığından yüzyüze görüşmelerin sınırlı olması,dosya üzerinden takip edilmesi</li> </ul>	<ul style="list-style-type: none"> <li>-Bölgede ve alanında tek kurum olması sebebiyle yapılan ve yapılacak olan faaliyetlerde destek alabilmesi</li> <li>-MEB'e bağlı RAM sayısının fazla olmasından genel bütçeden fazlasıyla yararlanılması gerekliliği</li> <li>-Özel Eğitim ve Rehberlik Hizmetleri Genel Müdürlüğü tarafından yasal düzenlemelerin yakından takip ediliyor olması</li> <li>-Çalışanların genç ve yeniliğe açık olması</li> <li>-Teknolojik altyapının iyi olması</li> <li>-Kurum binasının hizmete yönelik uygun bir bina olması</li> </ul>	<ul style="list-style-type: none"> <li>-Bölgede ve alanında tek olması nedeniyle beklenen işin çok olması</li> <li>-Bölgede bulunan tüm eğitim kurumlarına hizmet vermesi</li> <li>-Ulaşımı sağlayan aracının olmaması</li> <li>-Kurumun aile birliği hesabının olmaması, merkezi bütçeden ödenek alınması ve ödeneklerin zamanında gelmemesi</li> <li>-Mevzuatta tereddüte düşülen konularla ilgili yazılara geç cevap verilmesi</li> <li>-Sürekli gelişen teknolojiye yönelik eğitim faaliyetlerinin bakanlık ve il düzeyinde fazla olması</li> </ul>

**Tablo 22. GZFT Stratejileri**

	Fırsatlar	Tehditler
<b>Güçlü Yönler</b>	<ul style="list-style-type: none"> <li>-Yönetimin vizyoner ve yeniliklere açık olması sayesinde, bölgede ve alanında tek kurum olması sebebiyle yapılan ve yapılacak olan faaliyetlerde destek alabilmesi,yenilikçi çalışmalar yapabilmesi</li> <li>-Bölgede hizmet veren tek kurum olması lider rol model olacak şekilde çalışmalarını yürütmesi , bölgede ve alanında tek kurum olması sebebiyle yapılan ve yapılacak olan faaliyetlerde destek alabilmesi</li> </ul>	<ul style="list-style-type: none"> <li>-Bölgede ve alanında tek olması nedeniyle beklenen işin çok olması,kadromuzun genç ve dinamik bir yapıya sahip olması,özverili çalışmaları ve kendilerini geliştirmek için sürekli aktif olmaları</li> </ul>
<b>Zayıf Yönler</b>	<ul style="list-style-type: none"> <li>Personel sayısının öğrenci tanılama sayısının artışına bağlı olarak ileride ihtiyaca cevap vermekte zorlanacak olması ancak çalışanların genç ve yeniliğe açık olması</li> </ul>	<ul style="list-style-type: none"> <li>-İçinde bulunduğumuz binanın kurumumuza ait olmaması sebebiyle binada kalıcı değişiklik yapılamaması ve kurumun aile birliği hesabının olmaması, merkezi bütçeden ödenek alınması ve ödeneklerin zamanında gelmemesine rağmen en iyi hizmeti vermek amacıyla geçici çözümler bulunmaktadır</li> </ul>

## 2.10. Tespit ve İhtiyaçların Belirlenmesi

Tablo 23. Tespit ve İhtiyaçları Belirlenmesi

Durum Analizi Aşamaları	Tespitler	İhtiyaçlar
<b>Uygulanmakta Olan Stratejik Planın Değerlendirilmesi</b>	İzleme ve değerlendirme çalışmalarında eksiklikler saptanmıştır.	İzleme ve değerlendirme için etkin bir sistem kurulması
<b>Paydaş Analizi</b>	Aileler ile iletişim ve iş birliği yetersizdir.	Aileler ile ilişkileri güçlendirecek bir ekosistemin kurulması
<b>Okul İçi Analiz</b>	Öğrencilerin öğrenme stilleri arasında en yüksek yüzde (%80) sosyal öğrenmedir.	İş birlikçi öğretim tekniklerine ağırlık verilmesi

### **3. GELECEĞE BAKIŞ**

Kurum müdürlüğümüzün misyon, vizyon, temel ilke ve değerlerinin oluşturulması kapsamında öğretmenlerimiz, öğrencilerimiz, velilerimiz, çalışanlarımız ve diğer paydaşlarımızdan alınan görüşler, sonucunda stratejik plan hazırlama ekibi tarafından oluşturulan Misyon, Vizyon, Temel Değerler; Kurumumuz üst kuruluna sunulmuş ve üst kurul tarafından onaylanmıştır.

#### **3.1. Misyon**

Atatürk'ün göstermiş olduğu bilimsel-çağdaş eğitim-öğretim anlayışı doğrultusunda ve Türk eğitim sisteminin genel amaçları çerçevesinde; Mesleki yeterliliğe sahip personelle öğrenci ve veli odaklı çalışma prensibine uygun önleyici eğitsel ve rehberlik önlemlerini alabilen çözüm odaklı karar veren karar doğrultusunda uygun eğitsel yönlendirmeleri erişilebilir ve hızlı yapabilen bir kurum olmak

#### **3.2. Vizyon**

Alanımızda psikolojik danışma ihtiyacı olan ve özel gereksinimli bireylere en iyi erişilebilir ve hızlı hizmeti verebilmek.

#### **3.3. Temel Değerler**

- Ben yerine biz anlayışının etkin olduğu güvenli bir ortamın gereğine inanılır
- Kurumumuzda demokratik anlayışı hakim kılmak
- Kurumumuzda bürokratik işlemleri en aza indirgeyen bir anlayış hakim kılmak
- Düşünce duygu ve bireysel farklılıklara saygı esastır
- Çalışanlar için fırsat eşitliği vardır
- Çalışmalarımızda gizlilik ilkesi göz önünde bulundurulur.
- Birey ön plandadır.
- İhtiyaç duyan tüm bireylere hizmet vermekle birlikte hizmet önceliğimiz sosyo-ekonomik durumu düşük olan öğrenciler ve ailelerdir.

## 4. AMAÇ, HEDEF VE PERFORMANS GÖSTERGESİ İLE STRATEJİLERİN BELİRLENMESİ

### 4.1. TEMA : KALİTE

#### Stratejik Amaç 1:

A1. Rehberlik ve araştırma merkezlerince sunulan özel eğitim hizmetlerinin geliştirilmesini sağlamak

#### Stratejik Hedef 1.1.

H1.1.Erken tanılamamanın önemine yönelik farkındalık artırılacaktır.

#### Performans Göstergeleri

No	PERFORMANS GÖSTERGESİ	Mevcut	HEDEF				
		2023	2024	2025	2026	2027	2028
PG1.1.1.	Çiğli RAM Eğitsel değerlendirme ve tanılama hakkında bilgilendirme yapılan okul oranı (%)	%80	%100	%100	%100	%100	%100
PG1.1.2.	Çiğli RAM Eğitsel değerlendirme ve tanılama hakkında bilgilendirme yapılan veli oranı (%)	%83	%87	%90	%93	%96	%100
PG1.1.3.	Çiğli RAM Eğitsel değerlendirme ve tanılama hakkında bilgilendirme yapılan rehber öğretmen/ psikolojik danışman oranı (%)	%90	%92	%94	%96	%98	%100

### **Stratejik Amaç 1:**

Rehberlik ve araştırma merkezlerince sunulan özel eğitim hizmetlerinin geliştirilmesini sağlamak

### **Stratejik Hedef 1.2.**

H.1.2.Eğitsel değerlendirme ve tanınması yapılan bireylerin ailelerine sunulan müşavirlik hizmetlerinin artırılması sağlanacaktır.

### **Performans Göstergeleri**

<b>No</b>	<b>PERFORMANS GÖSTERGESİ</b>	<b>Mevcut</b>	<b>HEDEF</b>				
		<b>2023</b>	<b>2024</b>	<b>2025</b>	<b>2026</b>	<b>2027</b>	<b>2028</b>
<b>PG1.2.1.</b>	<b>Çiğli RAM Bilgilendirme yapılan aile/birey sayısı</b>	<b>%80</b>	<b>%100</b>	<b>%100</b>	<b>%100</b>	<b>%100</b>	<b>%100</b>

## Stratejik Amaç 2:

Rehberlik ve araştırma merkezlerince sunulan özel eğitim hizmetlerinin geliştirilmesini sağlamak

### Stratejik Hedef 2.1.

Eğitsel değerlendirme ve tanılması yapılan bireylerin özel eğitim hizmetlerine erişiminin izlenmesi sağlanacaktır.

### Performans Göstergeleri

No	PERFORMANS GÖSTERGESİ	Mevcut	HEDEF				
		2023	2024	2025	2026	2027	2028
PG1.3.1.	Çiğli RAM Ziyaret edilen okul oranı. (%)	%80	%100	%100	%100	%100	%100
PG1.3.2.	Çiğli RAM Müşavirlik hizmeti sunulan öğretmen oranı (%)	%83	%87	%90	%93	%96	%100
PG1.3.3.	Çiğli RAM Müşavirlik hizmeti sunulan idareci oranı (%)	%90	%92	%94	%96	%98	%100
PG1.3.4.	Çiğli RAM Evde eğitim kapsamında ziyaret edilen birey oranı	%95	%96	%97	%98	%98	%100



## Stratejik Amaç 2 :

Rehberlik ve araştırma merkezlerince sunulan rehberlik ve psikolojik danışma hizmetlerinin geliştirilmesini sağlamak.

### Stratejik Hedef 2.1.

Öğrencilerin bir bütün olarak gelişimlerini desteklemek amacıyla koruyucu ve önleyici çalışmalar yürütülecektir.

### Performans Göstergeleri

No	PERFORMANS GÖSTERGESİ	Mevcut	HEDEF				
		2023	2024	2025	2026	2027	2028
PG2.1.1.	Çiğli RAM Düzenlenen eğitim faaliyeti sayısı	35	45	55	60	70	80
PG2.2.2. .	Çiğli RAM Eğitim faaliyetlerine katılan birey sayısı	864	1012	1200	1250	1350	1400

## **Stratejik Amaç 2 :**

Rehberlik ve araştırma merkezlerince sunulan rehberlik ve psikolojik danışma hizmetlerinin geliştirilmesini sağlamak.

### **Stratejik Hedef 2.2.**

Öğrencinin gelişimini desteklemek amacıyla müşavirlik çalışmaları yürütülecektir.

#### **Performans Göstergeleri**

<b>No</b>	<b>PERFORMANS GÖSTERGESİ</b>	<b>Mevcut</b>	<b>HEDEF</b>				
		<b>2023</b>	<b>2024</b>	<b>2025</b>	<b>2026</b>	<b>2027</b>	<b>2028</b>
<b>PG2.2.1.</b>	<b>Ziyaret edilen okul oranı</b>	<b>95</b>	<b>100</b>	<b>100</b>	<b>100</b>	<b>100</b>	<b>100</b>
<b>PG2.2.2.</b>	<b>Müşavirlik sunulan öğretmen/idareci oranı</b>	<b>95</b>	<b>85</b>	<b>90</b>	<b>100</b>	<b>100</b>	<b>100</b>
<b>PG2.2.3.</b>	<b>Okul rehberlik ve psikolojik danışmanlık programı incelenen okul/kurum oranı</b>	<b>100</b>	<b>100</b>	<b>100</b>	<b>100</b>	<b>100</b>	<b>100</b>

## 4.2. MALİYETLENDİRME

### 2024-2028 Stratejik Planı Faaliyet/Proje Maliyetlendirme Tablosu

Kaynak Tablosu	2022	2023	2024	2025	2026	2027	2028
Genel Bütçe	78.000	395.000	150.000	200.000	250.00	300.000	350.000
Valilikler ve Belediyelerin Katkısı	0	0	0	0	0	0	0
Diğer (Kurum Aile Birlikleri)	0	0	0	0	0	0	0
<b>TOPLAM</b>	<b>78.000</b>	<b>395.000</b>	<b>150.000</b>	<b>200.000</b>	<b>250.00</b>	<b>300.000</b>	<b>350.000</b>

## 5. İZLEME VE DEĞERLENDİRME

Kurumumuz Stratejik Planı izleme ve değerlendirme çalışmalarında 5 yıllık Stratejik Planın izlenmesi ve 1 yıllık gelişim planının izlenmesi olarak ikili bir ayrıma gidilecektir.

Stratejik planın izlenmesinde 6 aylık dönemlerde izleme yapılacak denetim birimleri, il ve ilçe millî eğitim müdürlüğü ve Bakanlık denetim ve kontrollerine hazır halde tutulacaktır.

Yıllık planın uygulanmasında yürütme ekipleri ve eylem sorumlularıyla aylık ilerleme toplantıları yapılacaktır. Toplantıda bir önceki ayda yapılanlar ve bir sonraki ayda yapılacaklar görüşülüp karara bağlanacaktır.